

## Montáž dřezové baterie

## Na co bys neměl zapomenout:

Dosloužil? Je poškrábaný a nepěkný? Zalíbil se ti jiný materiál? I proto se mění dřez. Není to velká věda.

### Materiál:

- Kuchyňský dřez
- Hermetická pasta
- Konopné těsnění
- Rohový ventil
- Flexi hadice
- Mazadlo
- Krepová páska
- Dřezová baterie / vysokotlaká
- Silikon
- Dřezový sifon
- Stabilizační destička

- Japonská špachtle
- Kartušová pistole
- Vyřezávač otvorů pro vodovodní baterie
- Sada otevřených klíčů
- Sada vrtáků na kov
- Ruční pilka na kov
- Brusný papír
- Šroubovák
- Ochranné brýle
- Přímočará pilka
- Tužka
- Univerzální nůž
- Vodováha
- Skládací metr

### Nářadí:

- Pracovní koza
- Vrtačka
- Vědro
- Chrániče sluchu
- Sada vrtáků do dřeva

### Dále ti pomůže:

- Malířská tkanina
- Vysavač



### Tipy

- Začni tím, že zavřeš přívod vody a přistavíš si kbelík.
- Neslušela by novému dřezu i nová vodovodní baterie?

Měřtko náročnosti pro montáž kuchyňského dřezu



nízká

vyšoká

## HORNBACK projektové návody

S našimi projekty porosteš. Ty máš pracovní odhodlání, my odbornost na [www.hornbach.cz/videonavody](http://www.hornbach.cz/videonavody)



### Návod

Jak namontovat kuchyňský dřez >

Mnoho dalších projektových tipů a návodů najdeš na [www.hornbach.cz](http://www.hornbach.cz)

**HORNBACK**  
S námi to zvládnete.

# Montáž dřezu

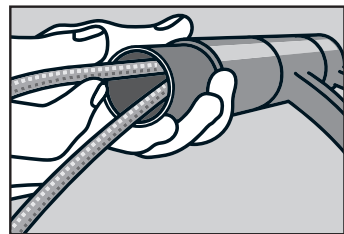
## návod



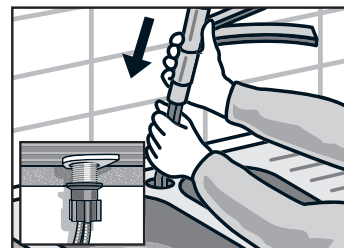
Videonávody nyní online na [hornbach.cz/videonavody](http://hornbach.cz/videonavody)

**HORNBACK**

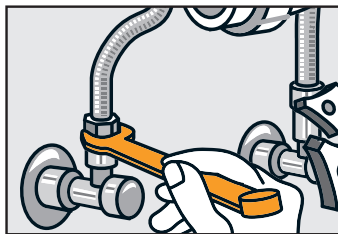
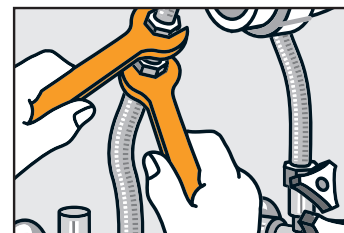
S námi to zvládnete.



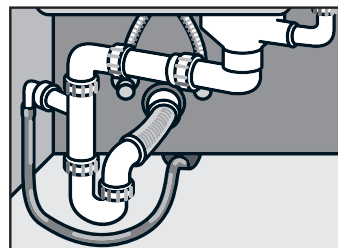
**1. krok**  
Nejprve odmontuj sifon. Je-li třeba vyměnit rohové ventily, uzavři hlavní vodovodní kohoutek, jinak pouze rohové ventily. Poté uvolni přípojovací hadice na rohových ventilech a povol šrouby armatury. Nyní vytáhni armaturu z otvoru pro kohoutek. Vyšroubuj staré rohové ventily z přípojek ve stěně. Nové rohové ventily je třeba před našroubováním utěsnit. K tomu budeš potřebovat konopné těsnění a hermetickou pastu.



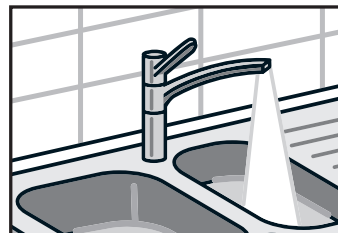
**2. krok**  
Závít před utěsněním zdrsní pilkou na kov. Poté nasad' závit rozetu. Nyní zpredu natoč do závitů konopí. Konopí potří hermetickou pastou. Rohový ventil pak našroubuj do stěnové přípojky. Tip: Rohové ventily s vestavěným těsnícím kroužkem nemusíš izolovat konopným těsněním. Přípojovací hadice zašroubuj do armatury. Hadice utáhni pouze ručně. Armaturu s hadicemi navleč do otvoru pro kohoutek.



**3. krok**  
Zespodu nasad' stabilizační destičku, kovovou podložku a utáhni převlečnou maticí. Jiné armatury mohou mít i jiné upevnění. Říd' se vždy návodem k montáži od výrobce. Nyní spoj přípojovací hadice s rohovými ventily: Nezapomeň vložit do šroubení těsnící kroužky. Je-li vzdálenost k ventilům příliš dlouhá, lze přípojovací hadice prodloužit pomocí flexi hadic.

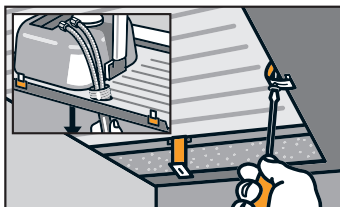


**4. krok**  
Hadice nejprve k ventilům přišroubuj ručně a poté opatrně dotáhni otevřeným klíčem. Máš-li myčku, můžeš ji nyní také připojit k rohovému ventilu. V tomto případě budeš potřebovat rohový ventil s přípojkou na myčku. Namontuj sifon. Otevři vodovodní kohoutek a oba rohové ventily. Nyní můžeš armaturu uvést do provozu. Zkontroluj těsnost jednotlivých spojů při tekoucí vodě.

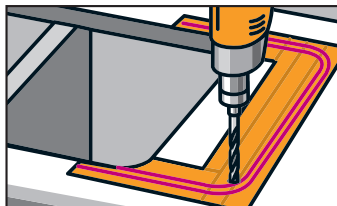




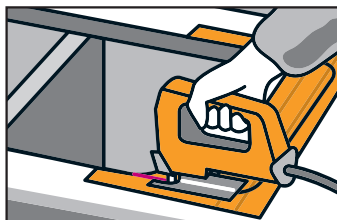
## 1. Příprava



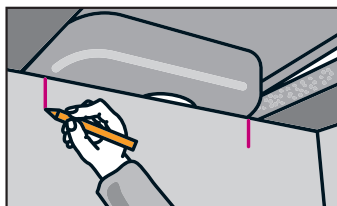
Při montáži nového dřezu dbej na to, aby byl minimálně tak velký jako starý. Pod sifon postav vědro. Zavři rohové ventily a odšroubuj sifon: Povol šroub odtokového ventilu, vytáhni trubku ze stěnové přípojky a zbývající vodu vypust do vědra. Nyní odšroubuj přípojovací hadice z rohových ventilů. Dřez je upevněn na pracovní desce svorkami. Povol je šroubovákem a vyjmi dřez z výřezu. Odstraň armaturu. Za tímto účelem uvolni šrouby na spodní straně a vytáhni armaturu s přípojovacími hadicemi z otvoru pro kohoutek.



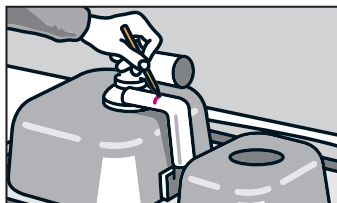
deskou. Nyní si můžeš označit okraj dřezu na pravé straně. Dřez pak odlož stranou a vyznač si řeznou linku přesazenou směrem dovnitř. Vzdálenost přesazení odměř podle okraje dřezu. V obou rozích vyvrtej otvor, do něhož zavedeš pilový list a v němž můžeš změnit směr řezání.



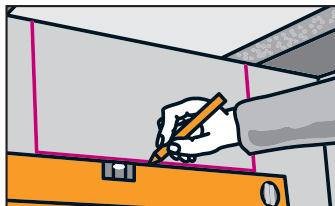
Nyní můžeš výřez v pracovní desce zvětšit pomocí přímočaré pilky. Na těžko přístupných místech pravděpodobně nebudeš moci použít přímočarou pilku. Zde pomůže multifunkční přístroj.



Pro zajištění místa pro dřez směrem dolů nyní vyřízni dělicí stěnu. Nejprve zakresli potřebnou šířku podle šířky dřezu s přidáním jednoho centimetru na obou stranách.



Pro zjištění potřebné hloubky výřezu musíš namontovat na dřez odtok. Říd se přitom konkrétním návodem k montáži dřezu. Trubky zkratj pomocí ruční pilky na kov. Poté obrus řeznou hranu brusným papírem. Při spojování plastových trubek nanes na kontaktní plochy trochu vazelíny, což usnadní jejich zasunutí do sebe.

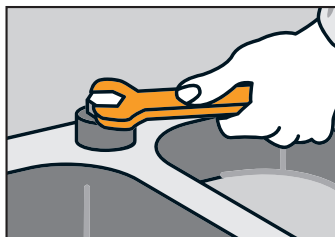


Po montáži odtoku na spodní stranu dřezu odměř výšku a přenes rozměr na dělicí stěnu. Pro jistotu přidej ještě jeden centimetr. Zakresli si rovné linky, výřez pak vypadá lépe. V obou rozích vyvrtej otvor, do něhož zavedeš pilový list a v němž můžeš změnit směr řezání. Poté proved řez podle linky.

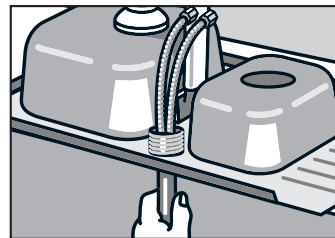


Řezné hrany uhlad' brusným papírem. Řezné hrany pracovní desky přetři ještě silikonem, aby byla chráněna před proniknutím vody. Nanes silikon a důkladně rozeť japonskou špachtli. Poté nech silikon zaschnout.

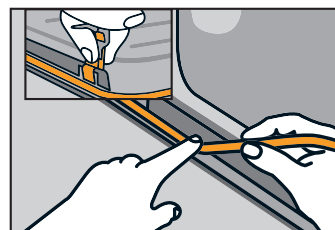
## 3. Montáž dřezu



Některé dřezy mají dva otvory na kohoutek, aby mohly být namontovány s odtokem vlevo či vpravo. Existují však i dřezy bez otvoru na kohoutek, u nichž musíš vyvrtat sám. K tomu budeš potřebovat vyřezávač otvorů. Zakresli si díru a předvrtej ji vrtákem o velikosti 10 mm. Vyřezávač otvorů má horní a spodní díl. Shora a zdola spoj oba díly na vrtu šroubem. Nyní šroub utahuj otevřeným klíčem do zacvaknutí plechu. Otvor je hotový.



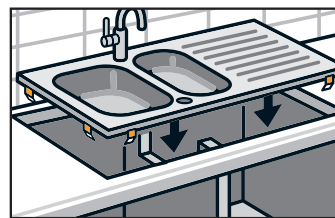
Přípojovací hadice a spodní část armatury provleč otvorem, nasad' stabilizační destičku a vše pevně utáhni maticí, přičemž kontroluj správnou polohu armatury.



Na okraj dřezu nalep těsnicí pásku, aby do spáry nemohla proniknout voda. Dřez upevni ve výřezu svorkami obsaženými v dodávce; uchycují se do prohlubní po obvodu okraje dřezu.

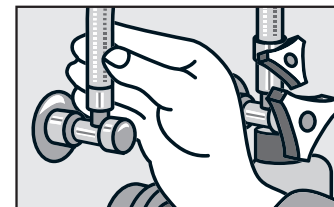


Pro tlumení hluku při pouštění vody nalep na spodní stranu odkapávací plochy a dřezu přiložené izolační destičky. Dřez lze nyní spolu s armaturou a upevňovacími svorkami vložít do výřezu.

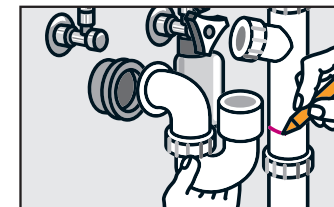


Svorky zesponu přišroubuj k okraji výřezu: Pevně přitom zašroubuj vždy několik šroubů na protilehlých svorkách, aby dřez rovnoměrně přilnul k pracovní desce a nedeformoval se.

## 4. Montáž sifonu



Přípojovací hadice armatury opět našroubuj na rohové ventily. Dej pozor na vložení těsnění. Nejprve je zašroubuj ručně a pak utáhni otevřeným klíčem. Nový sifon se musí hodit k novému dřezu. Trubku dřezu zkrat' na montážní délku od sifonu ke stěnové přípojce. Pro požadovaný spád lež vývod sifonu o něco výše než stěnová přípojka. Přípojovací trubka je pružná. V případě potřeby ji zkrat' na vhodou délku.



Na konec trubky nanes vazelínu a nastrč ji do stěnové přípojky. Na nepoužité přípojky sifonu nasad' uzávěry. Při instalaci myčky lze odtokovou hadici připojit k sifonu. Nakonec ověř těsnost všech trubkových spojů. Napuť vodu do dřezu a zkontroluj pohmatem spoje. Takto můžeš odhalit místa úniku a v případě potřeby je utěsnit. Na závěr odřízni přesahy těsnicí pásky, které vystupují za okraj dřezu.

