

FERRO®

Instrukcja montażu i użytkowania

Návod k montáži a použití

Návod na montáž a použitie

Assembly and use instructions

Instrucțiuni de asamblare și utilizare

Инструкция по сборке и использованию

Összeszerelési és használati útmutató

Инструкцију за монтаж и употреба

Surinkimas ir naudojimo instrukcijos

Montāžas un lietošanas instrukcijas

Kokkupaneku- ja kasutusjuhised

Інструкція по збірці та використанню

Upute za montažu i uporabu

Упутства за монтажу и употребу

Navodila za montažo in uporabo

Οδηγίες συναρμολόγησης και χρήσης

Инструкции за монтажа и употреба

PL

CZ

SK

EN

RO

RU

HU

BG

LT

LV

EE

UA

HR

SR

SL

GR

MK

Instrukcja montażu i użytkowania

Instrukcja montażu i użytkowania

Bezpieczeństwo użytkownika.

1. Grzałkę można podłączać wyłącznie do gniazda z bolcem uziemiającym.

2. Gniazdo elektryczne musi być zlokalizowane blisko urządzenia i musi być łatwo dostępne.

3. Montażu grzałki winien dokonać uprawniony instalator.

4. Grzejnik z zamocowaną grzałką elektryczną nie może być zainstalowany w odległości mniejszej niż 60 cm od gabarytów wanny (nigdy nad wanną) umywalki lub natrysku.

5. W instalacji sterownika podłączonego na stałe (hard wire) musi być zapewnione urządzenie odłączające sterownik od sieci zasilającej. Urządzenie takie musi odłączać sieć na 2 biegunach, z separacją zestyków równą co najmniej 3 mm.

6. Z niniejszego urządzenia mogą korzystać dzieci powyżej 8 roku życia i osoby o ograniczonych zdolnościach fizycznych, zmysłowych bądź umysłowych, jak również osoby nie posiadające doświadczenia lub znajomości urządzenia, jeśli znajdując się one pod nadzorem innych osób lub jeśli zostały pouczone na temat bezpiecznego sposobu użycia urządzenia oraz zdają sobie sprawę ze związanych z nim zagrożeń. Dzieci nie powinny bawić się urządzeniem.

7. Prace związane z czyszczeniem i konserwacją nie mogą być wykonywane przez dzieci, jeśli nie są one nadzorowane.

8. Przed przystąpieniem do konserwacji obudowy należy wyjąć wtyczkę z gniazda elektrycznego. Bez względu nie unikać zamoczenia obudowy.

9. W przypadku posiadania zaworów na grzejniku, podczas pracy z grzałką, grzejnik niemożesz zamknięty jednocześnie na zasilaniu i powrocie. (temperaturowy wzrost objętości wody).

UWAGA: aby zapobiec niebezpieczeństwu pożaru i porażenia prądem elektrycznym należy chronić obudowę grzałki przed zalaniem. Niniejszy sprzęt nie jest przeznaczony do użytkowania przez osoby (w tym dzieci) o ograniczonej zdolności fizycznej, czuciowej lub psychicznej lub osoby nie mające doświadczenia lub znajomości sprzętu, chyba, że odbywa się to pod nadzorem lub zgodnie z instrukcją użytkowania sprzętu, przekazaną przez osoby odpowiadające za ich bezpieczeństwo. Należy zwracać uwagę na dzieci, aby nie bawiły się sprzętem. Znak

wyrzyknika na trójkątnym polu oznacza ważne dla użytkownika informacje.

UWAGA: Symbol błyskawicy ostrzega przed niebezpiecznym napięciem wewnątrz urządzenia. UWAGA: aby ograniczyć niebezpieczeństwo porażenia prądem elektrycznym, nie należy zdejmować obudowy (ani jej tylnej pokrywki). Wewnątrz urządzenia nie ma części nadających się do naprawy w celu dokonania naprawy produktu przekazać producentowi przez punkt nabycia wyrobu.



Zgodnie z obowiązującymi przepisami o zużytych sprzęcie elektrycznym i elektronicznym, produktów elektronicznych symbolem selektywnego zbierania nie można umieszczać wraz z innymi odpadami komunalnymi. Ze względu na zawartość substancji szkodliwych wyroby elektroniczne nie poddawane procesowi selektywnego sortowania mogą być niebezpieczne dla środowiska naturalnego i zdrowia ludzi.

Recykling – jedna z metod ochrony środowiska naturalnego. Proces odzyskiwania z odpadów substancji, które mogą być powtórnie wykorzystane jako surowce.

Utylizacja – wykorzystanie (potocznie także niszczenie) odpadów jako surowców wtórnych, które straciły wartość użytkową np. tworzyw sztucznych, papieru i tektury. Jako producent takich urządzeń współpracujemy z firmą zajmującą się zbiórką zużytego sprzętu elektrycznego i elektronicznego.

Informacja o systemie zbierania zużytego sprzętu elektrycznego i elektronicznego.

- Przyjmujemy i odbieramy nieodpłatnie zużyty sprzęt elektryczny i elektroniczny pochodzący z gospodarstw domowych w punkcie sprzedaży lub w miejscu dostawy tego sprzętu, o ile sprzęt jest tego samego rodzaju i pełni te same funkcje co zakupiony
- Informujemy, że zakazane jest zbieranie niekompletnego sprzętu elektrycznego i elektronicznego oraz części pochodzących ze zużytego sprzętu.
- mamy prawo odmówić przyjęcia zużytego sprzętu, jeśli stwarza on ze względu na zanieczyszczenie zagrożenie dla zdrowia lub życia osób przyjmujących sprzęt.
- Informujemy, że obowiązuje zakaz umieszczania zużytego sprzętu elektrycznego i elektronicznego łącznie z innymi odpadami
- Użytkownik sprzętu przeznaczonego dla

gospodarstw domowych może przekazać zużyty sprzęt:

- zbierającemu odpady,
- zakładowi przetwarzania,
- odbierającemu odpady komunalne na terenie gminy.

Informacje są umieszczone na stronach BIP w urzędach marszałkowskich, w urzędach miasta i gminy.

CZ

Návod k montáži a použití

Bezpečnost uživatelů.

1. Ohřívač lze připojit pouze do zásuvky s uzemňovacím kolíkem.
 2. Elektrická zásuvka musí být umístěna v blízkosti spotřebiče a musí být snadno přístupná.
 3. Ohřívač by měl instalovat autorizovaný instalační technik.
 4. Ohřívač s připojeným elektrickým ohřívačem nesmí být instalován ve vzdálenosti menší než 60 cm od rozměrů vany (nikdy nad vanou), umyvadla nebo sprchy.
 5. Při instalaci trvale připojeného ovladače (pevného vodiče) musí být zajištěno zařízení pro odpojení ovladače od sítě. Takové zařízení musí odpojit síť na 2 pólech, se vzdáleností kontaktů nejméně 3 mm.
 6. Toto zařízení je přístupné dětem starším 8 let a osobám se sníženými fyzickými, smyslovými nebo duševními schopnostmi, jakož i osobám bez zkušeností nebo znalostí o zařízení, pokud jsou pod dohledem jiných osob nebo pokud byly poučeny o bezpečném používání zařízení a jsou si vědomy souvisejících rizik. Děti by si se spotřebičem neměly hrát.
 7. Čisticí a údržbářské práce nesmí provádět děti, pokud nejsou pod dozorem.
 8. Před prováděním údržby skříň vytáhněte zástrčku z elektrické zásuvky. Absolutně se vyvarujte namočení pouzdra.
 9. V případě, že má radiátor ventily, při práci s ohřívačem nemůže dojít k jeho uzavření současně na přívodu a zpátečce. (zvýšení teploty objemu vody).
- VAROVÁNÍ: abyste předešli nebezpečí požáru a úrazu elektrickým proudem, chraňte kryt ohřívače před zaplavením. Toto zařízení není určeno k použití osobami (včetně dětí) se sníženými fyzickými, smyslovými nebo duševními schopnostmi nebo osobami bez zkušeností nebo znalostí o zařízení, pokud se tak neděje

pod dohledem nebo pokyny k použití zařízení poskytnutými osobami odpovědnými za jejich bezpečnost. Měli byste věnovat pozornost dětem, aby si s vybavením nehrály. Vykřičník na trojúhelníkovém rámečku označuje důležité informace pro uživatele.

VAROVÁNÍ: Symbol blesku varuje před nebezpečným voltage uvnitř jednotky. VAROVÁNÍ: Abyste snížili riziko úrazu elektrickým proudem, neodstraňujte kryt (ani jeho zadní kryt). Uvnitř zařízení nejsou žádné opravitelné díly k opravě, výrobek je předán výrobci prostřednictvím místa zakoupení výrobku



V souladu s platnými předpisy o odpadních elektrických a elektronických zařízeních nesmí být výrobky označené symbolem selektivního sběru odkládány do ostatního komunálního odpadu. Elektronické výrobky, které nejsou podrobeny procesu selektivního třídění, mohou být vzhledem k obsahu škodlivých látek nebezpečné pro životní prostředí a lidské zdraví.

Recyklace – jeden ze způsobů ochrany životního prostředí. Proces získávání látek z odpadu, které lze znovu použít jako suroviny.

Likvidace – využití (hovorově i likvidace) odpadů jako druhotných surovin, které ztratily svou užitnou hodnotu, např. plastů, papíru a lepenky. Jako výrobce těchto zařízení spolupracujeme s firmou, která sbírá odpadní elektrozařízení.

Informace o systému sběru odpadních elektrických a elektronických zařízení.

- Odpadní elektrická a elektronická zařízení z domácnosti přijímáme a svázíme bezplatně v místě prodeje nebo v místě dodání těchto zařízení, pokud se jedná o zařízení stejného typu a plní stejné funkce jako zakoupené zařízení
- Rádi bychom vás informovali, že je zakázáno sbírat nekompletní elektrická a elektronická zařízení a díly z použitých zařízení.
- Máme právo odmítnout převzetí odpadního zařízení, pokud z důvodu kontaminace ohrožuje zdraví nebo život osobu přebírajících zařízení.
- Vezměte prosím na vědomí, že je zakázáno umísťovat odpadní elektrická a elektronická zařízení společně s jiným odpadem
- Uživatel vybavení domácnosti může darovat odpadní zařízení:
 - sběrače odpadu,
 - zpracovatelský závod,
 - Sběrač komunálního odpadu v obci.

Informácie jsou zveřejněny na webových stránkách BIP v kanceláriách maršála, na mestských a obecnych úradach

SK

Návod na montáž a použitie

Bezpečnosť používateľov.

1. Ohrievač je možné pripojiť iba do zásuvky pomocou uzemňovacieho kólika.

2. Elektrická zásuvka musí byť umiestnená v blízkosti spotrebiča a musí byť ľahko prístupná.

3. Ohrievač by mal inštalovať autorizovaný inštalatér.

4. Ohrievač s pripojeným elektrickým ohrievačom nesmie byť inštalovaný vo vzdialenosti menšej ako 60 cm od rozmerov vane (nikdy nie nad vaňou), umývadla alebo sprchy.

5. Pri inštalácii trvalo pripojeného ovládača (pevný vodič) musí byť k dispozícii zariadenie odpájajúce ovládač od elektrickej siete. Takéto zariadenie musí odpojiť sieť na 2 póloch so vzdialenosťou kontaktov najmenej 3 mm.

6. Toto zariadenie je prístupné deťom starším ako 8 rokov a osobám so zníženými fyzickými, zmyslovými alebo duševnými schopnosťami, ako aj osobám bez skúseností alebo znalostí o zariadení, ak sú pod dohľadom iných osôb alebo ak boli poučené o bezpečnom používaní zariadenia a sú si vedomé súvisiacich rizík. Deti by sa so spotrebičom nemali hrať.

7. Čistenie a údržbu nesmú vykonávať deti, ak nie sú pod dozorom.

8. Pred vykonaním údržby krytu vytiahnite zástrčku z elektrickej zásuvky. Absolútne sa vyhnete navlhčeniu puzdra.

9. V prípade ventilov na radiátore, pri práci s ohrievačom nie je možné radiátor súčasne uzavrieť na prívide a späťočke. (zvýšenie teploty objemu vody).

VAROVANIE: aby ste predišli nebezpečenstvu požiaru a úrazu elektrickým prúdom, chráňte kryt ohrievača pred zaplavením. Toto zariadenie nie je určené na používanie osobami (vrátane detí) so zníženými fyzickými, zmyslovými alebo duševnými schopnosťami alebo osobami bez skúseností alebo znalostí o zariadení, pokiaľ sa tak nedeje pod dohľadom alebo pokynmi na používanie zariadenia poskytnutými osobami zodpovednými za ich bezpečnosť. Mali by ste venovať pozornosť deťom, aby sa so zariadením nehrali. Výkričník na trojuholníkovom poli

označuje pre používateľa dôležité informácie. **VAROVANIE:** Symbol blesku varuje pred nebezpečným objatím vo vnútri jednotky. **VAROVANIE:** Aby ste znížili riziko úrazu elektrickým prúdom, neodstraňujte kryt (ani jeho zadný kryt). Vo vnútri zariadenia nie sú žiadne opraviteľné diely na opravu, výrobok sa odovzdá výrobcovi prostredníctvom miesta nákupu produktu.



V súlade s platnými predpismi o odpade z elektrických a elektronických zariadení nemožno výrobky označené týmto symbolom selektívneho zberu umiestňovať do iného komunálneho odpadu. Vzhľadom na obsah škodlivých látok môžu byť elektronické výrobky, ktoré nie sú podrobené procesu selektívneho triedenia, nebezpečné pre životné prostredie a ľudské zdravie.

Recyklácia – jeden z spôsobov ochrany prírodného prostredia. Proces zhodnocovania látok z odpadu, ktoré možno opätovne použiť ako suroviny.

Zneškodňovanie – využitie (hovorovo aj zneškodnenie) odpadov ako druhotných surovín, ktoré stratili svoju úžitkovú hodnotu, napr. plasty, papier a lepenka. Ako výrobca takýchto zariadení spolupracujeme so spoločnosťou, ktorá zbiera odpad z elektrických a elektronických zariadení.

Informácie o systéme zberu odpadu z elektrických a elektronických zariadení.

- Odpadové elektrické a elektronické zariadenia z domácností bezplatne prijímame a zbierame v mieste predaja alebo v mieste dodania tohto zariadenia, pokiaľ je zariadenie rovnakého typu a plní rovnaké funkcie ako zakúpené zariadenie
- Dovoľujeme si Vás informovať, že je zakázané zbierať neúplné elektrické a elektronické zariadenia a diely z použitých zariadení.
- Máme právo odmietnuť prevziať odpadové zariadenie, ak predstavuje hrozbu pre zdravie alebo život ľudí, ktorí zariadenie preberajú z dôvodu kontaminácie.
- Upozorňujeme, že je zakázané umiestňovať odpad z elektrických a elektronických zariadení spolu s ostatným odpadom
- Užívateľ vybavenia domácnosti môže darovať odpadové zariadenia:
 - zbierač odpadu,
 - spracovateľský závod,
 - zbierača komunálneho odpadu v obci.

Informácie sú zverejnené na webovej stránke BIP v kanceláriách maršála, v mestských a

Assembly and use instructions

User Security.

1. The heater can only be connected to a socket with a grounding pin.
2. The electrical outlet must be located close to the appliance and must be easily accessible.
3. The heater should be installed by an authorized installer.
4. A heater with an electric heater attached must not be installed at a distance of less than 60 cm from the dimensions of the bathtub (never above the bathtub), washbasin or shower.
5. In the installation of a permanently connected controller (hard wire), a device disconnecting the controller from the mains must be provided. Such a device must disconnect the mains at 2 poles, with a contact separation of at least 3 mm.
6. This device is open to children over 8 years of age and persons with reduced physical, sensory or mental capabilities, as well as persons with no experience or knowledge of the device, if they are under the supervision of others or if they have been instructed on the safe use of the device and are aware of the risks involved. Children should not play with the appliance.
7. Cleaning and maintenance work must not be carried out by children if they are not supervised.
8. Before performing maintenance on the enclosure, remove the plug from the electrical outlet. Absolutely avoid getting the case wet.
9. In case of having valves on the radiator, when working with the heater, the radiator cannot be closed at the same time on the supply and return. (temperature increase in the volume of water). **WARNING:** to prevent fire hazards and electric shock, protect the heater housing from flooding. This equipment is not intended for use by persons (including children) with reduced physical, sensory or mental capabilities, or persons with no experience or knowledge of the equipment, unless this is done under the supervision or instructions for use of the equipment provided by persons responsible for their safety. You should pay attention to children so that they do not play with the equipment. An exclamation mark on a triangular box indicates important information for the user. **WARNING:** The lightning bolt symbol warns of

dangerous voltage inside the unit. **WARNING:** To reduce the risk of electric shock, do not remove the housing (or its back cover). There are no repairable parts inside the device for repair, the product is handed over to the manufacturer through the point of purchase of the product.



In accordance with the applicable regulations on waste electrical and electronic equipment, products marked with the symbol of selective collection cannot be placed with other municipal waste. Due to the content of harmful substances, electronic products that are not subjected to the selective sorting process can be dangerous to the environment and human health. Recycling – one of the methods of protecting the natural environment. The process of recovering substances from waste that can be reused as raw materials. Disposal – the use (colloquially also destruction) of waste as secondary raw materials that have lost their use value, e.g. plastics, paper and cardboard. As a manufacturer of such devices, we cooperate with a company that collects waste electrical and electronic equipment.

Information on the system of collection of waste electrical and electronic equipment.

- We accept and collect waste electrical and electronic equipment from households free of charge at the point of sale or at the place of delivery of this equipment, as long as the equipment is of the same type and performs the same functions as the one purchased
 - We would like to inform you that it is forbidden to collect incomplete electrical and electronic equipment and parts from used equipment.
 - we have the right to refuse to accept waste equipment if it poses a threat to the health or life of people accepting the equipment due to contamination.
 - Please be advised that it is forbidden to place waste electrical and electronic equipment together with other waste
 - The user of household equipment can donate waste equipment:
 - waste collector,
 - the processing plant,
 - the municipal waste collector in the commune.
- The information is posted on the BIP website in the marshal's offices, in the city and commune offices

Instrucțiuni de asamblare și utilizare

Securitatea utilizatorului.

1. Încălzitorul poate fi conectat numai la o priză cu un pin de împământare.
 2. Priza electrică trebuie amplasată aproape de aparat și trebuie să fie ușor accesibilă.
 3. Încălzitorul trebuie instalat de un instalator autorizat.
 4. Un încălzitor cu încălzitor electric atașat nu trebuie instalat la o distanță mai mică de 60 cm de dimensiunile căzii (niciodată deasupra căzii), chivetei sau dușului.
 5. La instalarea unui controler conectat permanent (cablu dur), trebuie prevăzut un dispozitiv care deconectează controlerul de la rețea. Un astfel de dispozitiv trebuie să deconecteze rețeaua la 2 poli, cu o separare a contactelor de cel puțin 3 mm.
 6. Acest dispozitiv este deschis copiilor cu vârsta peste 8 ani și persoanelor cu capacități fizice, senzoriale sau mentale reduse, precum și persoanelor fără experiență sau cunoștințe despre dispozitiv, dacă se află sub supravegherea altor persoane sau dacă au fost instruite cu privire la utilizarea în siguranță a dispozitivului și sunt conștiente de riscurile implicate. Copiii nu trebuie să se joace cu aparatul.
 7. Lucrările de curățare și întreținere nu trebuie efectuate de copii dacă nu sunt supravegheați.
 8. Înainte de a efectua întreținerea carcasei, scoateți ștecherul din priza electrică. Evitați absolut să udați carcasa.
 9. În cazul în care există supape pe radiator, atunci când lucrați cu încălzitorul, radiatorul nu poate fi închis în același timp la alimentare și retur. (creșterea temperaturii volumului de apă).
- AVERTISMENT:** pentru a preveni pericolele de incendiu și electrocutare, protejați carcasa încălzitorului de inundații. Acest echipament nu este destinat utilizării de către persoane (inclusiv copii) cu capacități fizice, senzoriale sau mentale reduse sau persoane fără experiență sau cunoștințe despre echipament, cu excepția cazului în care acest lucru se face sub supravegherea sau instrucțiunile de utilizare a echipamentului furnizate de persoane responsabile pentru siguranța lor. Ar trebui să acordați atenție copiilor, astfel încât să nu se joace cu echipamentul. Un semn de exclamare pe o casetă triunghiulară indică informații importante pentru utilizator.

AVERTISMENT: Simbolul fulgerului avertizează asupra volumului pericolostage în interiorul unității. **AVERTISMENT:** Pentru a reduce riscul de electrocutare, nu scoateți carcasa (sau capacul din spate). Nu există piese reparabile în interiorul dispozitivului pentru reparații, produsul este predat producătorului prin punctul de cumpărare al produsului.



În conformitate cu reglementările aplicabile privind deșeurile de echipamente electrice și electronice, produsele marcate cu simbolul colectării selective nu pot fi plasate împreună cu alte deșeurii municipale. Datorită conținutului de substanțe nocive, produsele electronice care nu sunt supuse procesului de sortare selectivă pot fi periculoase pentru mediu și sănătatea umană. Reciclarea – una dintre metodele de protecție a mediului natural. Procesul de recuperare a substanțelor din deșeurii care pot fi reutilizate ca materii prime.

Eliminarea – utilizarea (colocvial și distrugerea) a deșeurilor ca materii prime secundare care și-au pierdut valoarea de utilizare, de exemplu materiale plastice, hârtie și carton. În calitate de producător de astfel de dispozitive, cooperăm cu o companie care colectează deșeurii de echipamente electrice și electronice.

Informații privind sistemul de colectare a deșeurilor de echipamente electrice și electronice.

- Acceptăm și colectăm gratuit deșeurile de echipamente electrice și electronice din gospodăria la punctul de vânzare sau la locul de livrare a acestor echipamente, atâta timp cât echipamentul este de același tip și îndeplinește aceleași funcții ca cel achiziționat
- Dorim să vă informăm că este interzisă colectarea echipamentelor electrice și electronice incomplete și a pieselor de la echipamentele uzate.
- Avem dreptul de a refuza să acceptăm deșeurii de echipamente dacă reprezintă o amenințare pentru sănătatea sau viața persoanelor care acceptă echipamentele din cauza contaminării.
- Vă rugăm să rețineți că este interzisă plasarea deșeurilor de echipamente electrice și electronice împreună cu alte deșeurii
- Utilizatorul de echipamente de uz casnic poate dona deșeurii de echipamente:
- colector de deșeurii,

- instalația de prelucrare,
- colectorul de deșeuri municipale din comună.
Informațiile sunt postate pe site-ul BIP în birourile marșalului, în oficiile orașului și comunei.

RU

Инструкция по сборке и использованию

Безопасность пользователей.

1. Нагреватель можно подключать только к розетке с помощью заземляющего контакта.
2. Электрическая розетка должна быть расположена рядом с прибором и должна быть легкодоступной.
3. Обогреватель должен быть установлен авторизованным установщиком.
4. Обогреватель с электрическим нагревателем не должен устанавливаться на расстоянии менее 60 см от размеров ванны (ни в коем случае не выше ванны), умывальника или душа.
5. При установке постоянно подключенного контроллера (проводного провода) должно быть предусмотрено устройство, отключающее контроллер от электросети. Такое устройство должно отключать электросеть на 2 полюса, с расстоянием между контактами не менее 3 мм.
6. Это устройство открыто для детей старше 8 лет и лиц с ограниченными физическими, сенсорными или умственными способностями, а также для лиц, не имеющих опыта или знаний об устройстве, если они находятся под наблюдением других лиц или если они были проинструктированы о безопасном использовании устройства и осведомлены о связанных с этим рисках. Дети не должны играть с прибором.
7. Работы по уборке и техническому обслуживанию не должны выполняться детьми, если они не находятся под присмотром.
8. Перед выполнением технического обслуживания корпуса выньте вилку из электрической розетки. Ни в коем случае не намочите корпус.
9. В случае наличия клапанов на радиаторе, при работе с отопителем, радиатор не может быть закрыт одновременно на подаче и возврате. (повышение температуры объема воды).
ВНИМАНИЕ: во избежание возгорания и поражения электрическим током защитите корпус обогревателя от затопления. Это оборудование не предназначено для использования лицами (включая детей) с ограниченными физическими, сенсорными

или умственными способностями, а также лицами, не имеющими опыта или знаний об оборудовании, если это не делается под наблюдением или инструкциями по использованию оборудования, предоставленными лицами, ответственными за их безопасность. Стоит обратить внимание на детей, чтобы они не играли с оборудованием. Восклицательный знак на треугольном поле указывает на важную для пользователя информацию. **ПРЕДУПРЕЖДЕНИЕ:** Символ молнии предупреждает об опасном напряжении внутри устройства. **ПРЕДУПРЕЖДЕНИЕ:** Чтобы снизить риск поражения электрическим током, не снимайте корпус (или его заднюю крышку). Внутри устройства отсутствуют ремонтпригодные детали для ремонта, товар передается производителю через точку покупки товара.



В соответствии с действующими нормами об отходах электрического и электронного оборудования, продукты, отмеченные символом селективного сбора, не могут быть помещены вместе с другими бытовыми отходами. Из-за содержания вредных веществ электронные изделия, не подвергающиеся процессу селективной сортировки, могут представлять опасность для окружающей среды и здоровья человека.

Переработка отходов – один из методов защиты природной среды. Процесс извлечения из отходов веществ, которые могут быть повторно использованы в качестве сырья. Утилизация – использование (в просторечии также уничтожение) отходов в качестве вторичного сырья, утративших свою потребительную стоимость, например, пластмасс, бумаги и картона. Как производитель таких устройств, мы сотрудничаем с компанией, которая занимается сбором отходов электрического и электронного оборудования.

Информация о системе сбора отработанного электрического и электронного оборудования.

- Мы принимаем и собираем отходы электрического и электронного оборудования от домохозяйств бесплатно в точке продажи или в месте доставки этого оборудования, при условии, что оборудование того же типа и выполняет те же функции, что и приобретенное

- Informiruem Vas o tom, chto zapresheno sobiratsya nekomplektnoe elektricheskoe i elektronnoe oborudovanie i detali ot byvshego v upotreblenii oborudovaniya.
 - My imееm pravo otkazatsya v prieme otrabotannogo oborudovaniya, esli ono predstavlyayet ugrozu zdorov'yu ili zhizni lyudey, primenyaemykh oborudovaniye, iz-za zagryazneniya.
 - Obratite vnimaniye, chto zapreshayetsya razmeshchat' otkhody elektricheskogo i elektronnoho oborudovaniya vmeste s drugimi otkhodami
 - Pol'zovatel' bytovoy tekhniki mozet sdatsya otrabotannoe oborudovaniye:
 - sborshchik otkhodov,
 - pererabatyvayushchiy zavod,
 - Bytovoy mусorосборник v kommune.
- Informaciya razmeshchayetsya na сайте БИП v upravleniyakh marshalov, v gorodskikh i kommunnykh upravleniyakh.

HU

Összeszerelési és használati útmutató

Felhasználói biztonság.

1. A fűtőtestet csak földelő csappal ellátott aljzathoz lehet csatlakoztatni.
2. Az elektromos aljzatot a készülék közelében kell elhelyezni, és könnyen hozzáférhetőnek kell lennie.
3. A fűtőtestet felhatalmazott szerelőnek kell felszerelnie.
4. Az elektromos fűtőtesttel ellátott fűtőtestet nem szabad 60 cm-nél kisebb távolságra felszerelni a kád méreteitől (soha ne a kád fölé), mosdókagyló vagy zuhanyzó fölé.
5. Állandóan csatlakoztatott vezérlő (vezeték) telepítésekor a vezérlőt a hálózatról leválasztó eszközt kell biztosítani. Egy ilyen eszköznek 2 póluson kell leválasztania a hálózatot, legalább 3 mm-es érintkezőtávolsággal.
6. Ez a készülék 8 éven felüli gyermekek és csökkent fizikai, érzékszervi vagy szellemi képességekkel rendelkező személyek, valamint a készülékkel kapcsolatos tapasztalattal vagy ismerettel nem rendelkező személyek számára nyitott, ha mások felügyelete alatt állnak, vagy ha a készülék biztonságos használatára vonatkozó utasításokat kaptak, és tisztában vannak az ezzel járó kockázatokkal. Gyermekek nem játszhatnak a készülékkel.
7. Gyermekek nem végezhetnek tisztítási és karbantartási munkákat, ha nincsenek fel-

ügyelet alatt.

8. A burkolat karbantartása előtt húzza ki a dugót a konnektorból. Feltétlenül kerülje a tok nedvedesését.

9. Abban az esetben, ha szelepek vannak a radiátoron, a fűtőberendezéssel végzett munka során a radiátort nem lehet egyszerre bezárni a betáplálásnál és a visszatérésnél. (a víz térfogatának hőmérséklet-emelkedése).

FIGYELEM: a tűzveszély és az áramütés elkerülése érdekében óvja a fűtőházat az elárasztástól. Ezt a berendezést nem használhatják csökkent fizikai, érzékszervi vagy szellemi képességekkel rendelkező személyek (beleértve a gyermekeket is), vagy olyan személyek, akik nem rendelkeznek tapasztalattal vagy ismeretekkel a berendezéssel kapcsolatban, kivéve, ha ez a biztonságukért felelős személyek felügyelete vagy használati utasítása mellett történik. Figyeljen a gyerekekre, hogy ne játszanak a felszereléssel. A háromszög alakú dobozon lévő felkiáltójel fontos információkat jelez a felhasználó számára.

FIGYELEM: A villám szimbólum veszélyes térfogatra figyelmeztetve az egység belsejében. **FIGYELEM:** Az áramütés kockázatának csökkentése érdekében ne távolítsa el a házat (vagy annak hátlapját). A készülék belsejében nincsenek javítható alkatrészek javításra, a terméket a termék vásárlási helyén keresztül adják át a gyártónak.



Az elektromos és elektronikus berendezések hulladékaira vonatkozó előírásoknak megfelelően a szelektív gyűjtés szimbólumával jelölt termékek nem helyezhetők el más települési hulladékkal együtt. A káros anyagok tartalma miatt a szelektív válogatási eljárásnak nem alávetett elektronikai termékek veszélyesek lehetnek a környezetre és az emberi egészségre.

Újrahasznosítás – a természeti környezet védelmének egyik módja. A nyersanyagként újrafelhasználható anyagok hulladékból történő visszanyerésének folyamata.

Ártalmatlanítás – a hulladék másodlagos nyersanyagként történő felhasználása (köznyelven megsemmisítése), amely elvesztette használati értékét, pl. műanyag, papír és karton. Az ilyen eszközök gyártójaként együttműködünk egy olyan céggel, amely elektromos és elektronikus berendezések hulladékait gyűjti.

Информации за електромос и електроникс берендезек hulladékaikak gyűjtési rendszeréről.

- Az eлектромос és електроникс берендезек hulladékaikak ingyenesen átвesszűk és összegűjtűk a háztartásokból az értэkesítés helyén vagy a берендез átadásának helyén, amennyiben a берендез ugyanolyan típusű, és ugyanazokat a funkciókat látja el, mint a megvásárolt
 - Tájékoztatjuk, hogy tilos a hiányos eлектромос és електроникс берендезекет а használt берендезекéből összegűjtени.
 - Jogunk van megtagadni a hulladék берендезек átвételét, ha azok szennyeződés miatt veszélyt jelentenek a берендезэт átвевő emberek egészségére vagy életére.
 - Felhívjuk figyelmét, hogy tilos az eлектромос és електроникс берендезек hulladékaikak más hulladékokkal együtt elhelyezni
 - A háztartási берендезек használoja hulladék берендезекет adományozhat:
 - hulladékgyűjtő,
 - a feldolgozó üzem,
 - a települési hulladékgyűjtő a településen.
- Az információkat a BIP honlapján teszik közzé a marsall irodáiban, a városi és a községi irodákban

BG

Инструкции за монтаж и употреба

- Сигурност на потребителите.
1. Нагревателят може да бъде свързан само към контакт със заземяващ щифт.
 2. Електрическият контакт трябва да бъде разположен близо до уреда и да е лесно достъпен.
 3. Нагревателят трябва да бъде инсталиран от оторизиран монтажник.
 4. Нагревател с прикрепен електрически нагревател не трябва да се монтира на разстояние по-малко от 60 см от размерите на ваната (никога над ваната), умивалника или душа.
 5. При инсталирането на постоянно свързан контролер (твърд проводник) трябва да се осигури устройство, изключващо контролера от електрическата мрежа. Таково устройство трябва да изключи електрическата мрежа на 2 полюса, с разстояние между контактите най-малко 3 мм.
 6. Това устройство е отворено за деца над 8 години и лица с намалени физически, сетивни

или умствени способности, както и лица без опит или познания за устройството, ако са под наблюдението на друзи или ако са инструктирани за безопасното използване на устройството и са наясно с свързаните с това рискове. Децата не трябва да си играят с уреда.

7. Почистването и поддръжката не трябва да се извършват от деца, ако те не са под наблюдение.

8. Преди да извършите поддръжка на корпуса, извадете щепсела от електрическия контакт. Абсолютно избягвайте да намокрите кутията.

9. В случай на наличие на клапани на радиатора, при работа с нагревателя, радиаторът не може да бъде затворен едновременно при подаване и връщане. (повишаване на температурата в обема на водата).

ВНИМАНИЕ: за да предотвратите опасност от пожар и токов удар, защитете корпуса на нагревателя от наводнение. Това оборудване не е предназначено за използване от лица (включително деца) с намалени физически, сетивни или умствени способности или лица без опит или познания за оборудването, освен ако това не се прави под наблюдението или инструкциите за използване на оборудването, предоставени от лица, отговорни за тяхната безопасност. Трябва да обърнете внимание на децата, за да не си играят с оборудването. Удивителен знак върху триъгълна кутия показва важна информация за потребителя.

ВНИМАНИЕ: Символът на мълния предупреждава за опасно напрежение вътре в уреда. **ВНИМАНИЕ:** За да намалите риска от токов удар, не сваляйте корпуса (или задния му капак). Вътре в устройството няма ремонтируеми части за ремонт, продуктът се предава на производителя чрез мястото на закупуване на продукта.



В съответствие с приложимите разпоредби за отпазъци от електрическо и електронно оборудване, продуктите, маркирани със символа за селективно събиране, не могат да се поставят заедно с друзи битови отпазъци. Поради съдържанието на вредни вещества, електронните продукти, които не са подложени на процес на селективно сортиране, могат да бъдат опасни за околната среда и

човешкото здраве.

Рециклирането – един от методите за опазване на природната среда. Процесът на оползотворяване на вещества от отпадъци, които могат да бъдат повторно използвани като суровини.

Обезвреждане — използването (разговорно също унищожаване) на отпадъци като вторични суровини, които са загубили своята потребителска стойност, например пластмаси, хартия и картон. Като производител на такива устройства ние си сътрудничим с компания, която събира отпадъчно електрическо и електронно оборудване.

Информация за системата за събиране на отпадъци от електрическо и електронно оборудване.

- Приемаме и събираме отпадъчно електрическо и електронно оборудване от домакинствата безплатно на мястото на продажба или на мястото на доставка на това оборудване, стига оборудването да е от същия тип и да изпълнява същите функции като закупеното
- Бихме искали да Ви информираме, че е забранено събирането на непълно електрическо и електронно оборудване и части от употребявано оборудване.
- Имаме право да откажем да приемем отпадъчно оборудване, ако то представлява заплаха за здравето или живота на хората, приемащи оборудването поради замърсяване.
- Моля, имайте предвид, че е забранено изхвърлянето на отпадъчно електрическо и електронно оборудване заедно с други отпадъци
- Потребителят на домакинско оборудване може да даде отпадъчно оборудване:
 - сметосъбирач,
 - преработвателното предприятие,
 - събирача на битови отпадъци в общината.Информацията е публикувана на интернет страницата на БИП в кабинетите на маршала, в градските и общинските офиси.

LT

Surinkimas ir naudojimo instrukcijos

Vartotojo saugumas.

1. Šildytuvą galima prijungti tik prie lizdo su

jžemimio kaiščiu.

2. Elektros lizdas turi būti arti prietaiso ir lengvai pasiekiamas.

3. Šildytuvą turėtų įrengti įgaliotas montuotojas.

4. Šildytuvus su pritvirtintu elektriniu šildytuvu neturi būti montuojamas mažesniu kaip 60 cm atstumu nuo vonios matmenų (niekada ne virš vonios), praustuvo ar dušo.

5. Montuojant visam laikui prijungtą valdiklį (kietą laidą), turi būti įrengtas įtaisas, atjungiantis valdiklį nuo elektros tinklo. Toks įtaisas turi atjungti elektros tinklą 2 poliuose, kurių kontaktų atskyrimas yra ne mažesnis kaip 3 mm.

6. Šis prietaisas yra atviras vyresniems nei 8 metų vaikams ir asmenims, turintiems ribotas fizines, jutimines ar psichines galimybes, taip pat asmenims, neturintiems patirties ar žinių apie prietaisą, jei jie yra prižiūrimi kitų arba jei jie buvo instruktuoti apie saugų prietaiso naudojimą ir žino apie susijusią riziką. Vaikai neturėtų žaisti su prietaisu.

7. Vaikai neturi atlikti valymo ir priežiūros darbų, jeigu jie nėra prižiūrimi.

8. Prieš atlikdami korpuso techninę priežiūrą, ištraukite kištuką iš elektros lizdo. Visiškai venkite, kad dėklas būtų šlapias.

9. Jei radiatoriuje yra vožtuvai, dirbant su šildytuvu, radiatoriaus negalima uždaryti tuo pačiu metu tiekiant ir grąžinant. (vandens tūrio temperatūros padidėjimas).

ĮSPĖJIMAS: norėdami išvengti gaisro pavojaus ir elektros smūgio, apsaugokite šildytuvo korpusą nuo potvynių. Ši įranga nėra skirta naudoti asmenims (įskaitant vaikus), turintiems ribotas fizines, jutimines ar psichines galimybes, arba asmenims, neturintiems patirties ar žinių apie įrangą, išskyrus atvejus, kai tai daroma prižiūrint įrangai arba jos naudojimui instrukcijoms, kurias pateikia už jų saugą atsakingi asmenys. Turėtumėte atkreipti dėmesį į vaikus, kad jie nežaistų su įranga. Šauktukas ant trikampio dėžutės nurodo vartotojui svarbią informaciją. ĮSPĖJIMAS: Žaibo simbolis įspėja apie pavojingą įtampą įrenginio viduje. ĮSPĖJIMAS: Norėdami sumažinti elektros smūgio riziką, nenuimkite korpuso (arba jo galinio dangtelio). Prietaiso viduje nėra remontuojamų dalių, gaminys perduodamas gamintojui per gaminio pirkimo vietą.



Pagal galiojančias elektros ir elektroninės įrangos atliekų taisykles gaminių, pažymėtų atrankinio surinkimo simboliu, negalima dėti kartu su kitomis

komunalinēmis atliekoms. Dēl kenksmīgu medžiagu kiekio elektronīnai gaminīai, kuriems netaikomas selektīvus rūšiavimo procesas, gali būti pavojīgi aplinkai ir žmonių sveikatai.

Perdirbimas – vienas iš natūralios aplinkos apsaugos būdų. Medžiagu, kurios gali būti pakartotinai naudojamos kaip žaliavos, regeneravimo iš atliekų procesas.

Šalinimas – atliekų, praradusių savo naudojimo vertę, pvz., plastiko, popieriaus ir kartono, kaip antrinių žaliavų, naudojimas (šnekamojoje kalboje taip pat sunaikinimas). Kaip tokių prietaisų gamintojas, bendradarbiaujame su įmone, kuri surenka elektros ir elektroninės įrangos atliekas.

Informacija apie elektros ir elektroninės įrangos atliekų surinkimo sistemą.

- Elektros ir elektroninės įrangos atliekas iš namų ūkių nemokamai priimame ir surenkame šios įrangos pardavimo vietoje arba pristatymo vietoje, jei įranga yra to paties tipo ir atlieka tas pačias funkcijas kaip ir įsigyta
- Informuojame, kad draudžiama rinkti nepilną elektros ir elektroninę įrangą bei dalis iš naudotos įrangos.
- Mes turime teisę atsisakyti priimti įrangos atliekas, jei jos kelia grėsmę įrangą priimančių žmonių sveikatai ar gyvybei dėl užteršimo.
- Atkreipkite dėmesį, kad draudžiama išmesti elektros ir elektroninės įrangos atliekas kartu su kitomis atliekomis
- Buitinės technikos naudotojas gali paaukoti įrangos atliekas:
 - atliekų surinkėjas,
 - perdirbimo įmonė,
 - komunalinių atliekų surinkėjas savivaldybėje.Informacija skelbiama BIP svetainėje maršalo biuruose, miesto ir savivaldybių biuruose.

LV

Montažas un lietošanas instrukcijas

Lietotāju drošība.

1. Sildītāju var savienot tikai ar kontaktligzdu ar zemējuma tapu.
2. Elektrības kontaktligzdai jābūt tuvu ierīcei, un tai jābūt viegli pieejamai.
3. Sildītājs jāuzstāda pilnvarotam uzstādītājam.
4. Sildītāju ar piestiprinātu elektrisko sildītāju nedrīkst uzstādīt mazāk nekā 60 cm attālumā no vannas izmēriem (nekad virs vannas), izlietnes vai dušas.

5. Uzstādot pastāvīgi savienotu kontrolieri (cieto vadu), jānodrošina ierīce, kas atvieno kontrolieru no elektrotīkla. Šādai ierīcei jāatvieno elektrotīkls 2 polos, ar kontaktu atdalījumu vismaz 3 mm.

6. Šī ierīce ir pieejama bērniem, kas vecāki par 8 gadiem, un personām ar ierobežotām fiziskajām, maņu vai garīgām spējām, kā arī personām, kurām nav pieredzes vai zināšanu par ierīci, ja tās atrodas citu personu uzraudzībā vai ja tās ir instruētas par ierīces drošu lietošanu un apzinās ar to saistītos riskus. Bērniem nevajadzētu spēlēties ar ierīci.

7. Tīrīšanas un apkopes darbus nedrīkst veikt bērni, ja viņi nav uzraudzīti.

8. Pirms korpusa apkopes veikšanas izņemiet kontaktkabeļus no elektrības kontaktligzdas. Absolūti izvairieties no lietas slapjas.

9. Ja radiatoram ir vārsti, strādājot ar sildītāju, radiatoru nevar vienlaikus aizvērt uz padeves un atgriešanās. (ūdens tilpuma temperatūras palielināšanās).

BRĪDINĀJUMS: lai novērstu ugunsgrēka briesmas un elektriskās strāvas triecienu, aizsargājiet sildītāja korpusu no aplūjumiem. Šī ierīce nav paredzēta lietošanai personām (ieskaitot bērnus) ar ierobežotām fiziskajām, maņu vai garīgām spējām, vai personām, kurām nav pieredzes vai zināšanu par iekārtu, ja vien tas netiek darīts par to drošību atbildīgo personu nodrošināto aprīkojuma uzraudzībā vai lietošanas instrukcijā. Jums jāpievērš uzmanība bērniem, lai viņi nespēlētu ar aprīkojumu. Izsaukuma zīme uz trīsstūrveida lodziņa norāda uz svarīgu informāciju lietošanai.

BRĪDINĀJUMS: Zibens skrūves simbols brīdina par bīstamu spriegumu ierīces iekšpusē.

BRĪDINĀJUMS: Lai samazinātu elektriskās strāvas trieciena risku, nenonemiet korpusu (vai tā aizmugurējo vāku). Ierīces iekšpusē remontam nav remontējama detaļa, produkts tiek nodots ražotājam caur produkta iegādes vietu.



Saskaņā ar spēkā esošajiem noteikumiem par elektrisko un elektronisko iekārtu atkritumiem produktus, kas apzīmēti ar selektīvās savākšanas simbolu, nevar novietot kopā ar citiem sadzīves atkritumiem. Kaitīgo vielu satura dēļ elektroniskie izstrādājumi, kas netiek pakļauti selektīvajam šķirošanas procesam, var būt bīstami videi un cilvēku veselībai.

Pārstrāde – viena no dabiskās vides aizsardzības metodēm. Vielu reģenerācijas process no atkritumiem, ko var atkārtoti izmantot kā izejvielas. Apglabāšana – atkritumu izmantošana

(sarunvalodä arī iznīcināšana) kā otrreizējās izejvielas, kas zaudējušas savu lietošanas vērtību, piemēram, plastmasa, papīrs un kartons. Kā šādu ierīču ražotājs mēs sadarbojamies ar uzņēmumu, kas savāc elektrisko un elektronisko iekārtu atkritumus.

Informācija par elektrisko un elektronisko iekārtu atkritumu savākšanas sistēmu.

- Mēs pieņemam un savācam elektrisko un elektronisko iekārtu atkritumus no mājsaimniecībām bez maksas tirdzniecības vietā vai piegādes vietā, ja iekārta ir tāda paša veida un veic tādas pašas funkcijas kā iegādātā
- Informējam, ka no lietotām iekārtām ir aizliegts savākt nepabeigtas elektriskās un elektroniskās iekārtas un detaļas.
- Mums ir tiesības atteikties pieņemt iekārtu atkritumus, ja tie piesārņojuma dēļ rada draudus to cilvēcībai vai dzīvībai, kuri pieņem iekārtas.
- Nemiet vērā, ka elektrisko un elektronisko iekārtu atkritumus aizliegts novietot kopā ar citiem atkritumiem
- Sadzīves tehnikas lietotājs var ziedot tehnikas atkritumus:
 - atkritumu savācējs,
 - pārstrādes uzņēmumu,
 - sadzīves atkritumu savācējs pašvaldībā.

Informācija tiek ievietota BIP tīmekļa vietnē maršala birojos, pilsētas un pašvaldību birojos

EE

Kokkupaneku- ja kasutusjuhidē

Kasutāja turvalisus.

1. Kūttēseadet saab ūhendada ainult maandus-tihvtiga pistikupesā.
2. Pistikupesa peab asuma seadme lähedal ja olema kergesti ligipāasetav.
3. Kūtteheha peaks paigaldama volitatud paigaldaja.
4. Elektrikerisega kerist ei tohi paigaldada vanni mōōtmetest alla 60 cm kaugusele (mitte kunagi vanni kohale), kraanikausi vōi duši kohale.
5. Pūsvālt ūhendatud kontrolleri (kōva juhtme) paigaldamisel peab olema seade, mis ūhendab kontrolleri voluvōrgust lahti. Selline seade peab voluvōrgu lahti ūhendama 2 poolusest, kontaktide vahekaugusega vāhemalt 3 mm.
6. See seade on avatud ūle 8-aastaste laste leste ja piiratud fūūsiliste, sensorsete vōi vaimsete vōimetega isikutele, samuti isikutele, kellel

puuduvad seadme kasutamise kogemused vōi teadmised, kui nad on teiste järelevalve all vōi kui neid on juhendatud seadme ohutuks kasutamiseks ja nad on teadlikud kaasnevatest riskidest. Lapsed ei tohiks seadmega māngida.

7. Puhastus- ja hooldustōid ei tohi teha lapsed, kui nad ei ole järelevalve all.

8. Enne korpuse hooldust eemaldage pistik pistikupesast. Vāltige kindlasti korpuse mārjaks saamist.

9. Kui radiāatoril on ventiilid, ei saa kūttekehaga tōōtades radiāatorit samaaegselt sisse- ja tagasivoolul sulgeda. (vee mahu temperatūri tōūs). HOIATUS: tuleohu ja elektrilōōgi vāltimiseks kaitske kūtteheha korpust ūlejutuse eest. See seade ei ole mōeldud kasutamiseks piiratud fūūsiliste, sensorsete vōi vaimsete vōimetega isikutele (sh laste leste) vōi isikutele, kellel puuduvad seadme kasutamise kogemused vōi teadmised, vālja arvatud juhul, kui seda tehakse nende ohutuse eest vastutavate isikute järelevalve vōi seadme kasutusjuhendi all. Peaksite pōōrama tāhelepanu laste leste, et nad seadmetega ei māngiks. Hūūmārķ kolmnurksel kastil nāitab kasutajale olulist teavet.

HOIATUS: Vālgunoolē sūmbol hoiatab ohtliku mahu eestjate seadme sees. HOIATUS: Elektrilōōgi ohu vāhendamiseks ārge eemaldage korpust (ega selle tagakaant). Seadme sees ei ole remondiks parandatavāid osi, toode antakse tōōtjale ūle toote ostukoha kaudu.



Vastavalt kehtivatele elektri- ja elektroonikaseadmete jātmetē kohta kehtivatele eeskirjādele ei tohi valikulise kogumise sūmboliga tāhīstātur tooteid panna muude olmejātmetē hulka. Kahjulike ainetē sisalduse tōōtu vōivad elektronikatootēd, mis ei allu valikulisele sorteerimisprotsessile, olla ohtlikud keskkonnale ja inimestē tērvēsele.

Ringlussevōtt – ūks looduskeskkonna kaitsmise meetodeid. Jātmetest ainetē taaskasutamise protsess, mida saab toorainena taaskasutāda.

Kōrvaldamine – kasutusvārtuse kaotanud jātmetē kasutamine (kōnekeeles ka hāvitamine) teise toorainena, nt plastid, pāber ja papp.

Selliste seadmetē tōōtjāna teeme koostōōd ettevōttega, mis kogub elektri- ja elektroonikaseadmetē jātmetēd.

Teave elektri- ja elektroonikaseadmetē jātmetē kogumise sūsteemi kohta.

- Võtame vastu ja kogume kodumajapidamistest elektri- ja elektroonikaseadmete jäätmeid tasuta nende seadmete müügikohas või tarnekohas, kui seadmed on sama tüüpi ja täidavad samu funktsioone kui ostetud
 - Anname teada, et kasutatud seadmetest on keelatud koguda mittekompaktsed elektri- ja elektroonikaseadmeid ning nende osi.
 - Meil on õigus keelduda seadmete jäätmete vastuvõtmisest, kui need kujutavad saastumise tõttu ohtu seadmeid vastuvõtivate inimeste tervisele või elule.
 - Pange tähele, et elektri- ja elektroonikaseadmete jäätmete paigutamine koos muude jäätmetega on keelatud
 - Kodumasinat kasutaja saab annetada jäätmeid:
 - jäätmete koguja,
 - töötlemisettevõttes,
 - valla olmejäätmete koguja.
- Teave avaldatakse BIP-i veebisaidil marssali büroodes, linna- ja vallakontorites.

UA

Інструкція по збірці та використанню

Безпека користувачів.

1. Нагрівач можна підключати тільки до розетки із заземлюючим штирем.
2. Електрична розетка повинна бути розташована близько до приладу і повинна бути легкодоступною.
3. Обігрівач повинен встановлювати авторизований монтажник.
4. Обігрівач з приєднаним електронагрівачем не можна встановлювати на відстані менше 60 см від розмірів ванни (ні в якому разі не над ванною), умивальником або душовою кабіною.
5. При монтажі постійно підключеного контролера (жорсткого проводу) повинен бути передбачений пристрій, що відключає контролер від електромережі. Такий пристрій повинен відключати електромережу на 2 полюси, з відстанню між контактами не менше 3 мм.
6. Цей пристрій доступний для дітей старше 8 років та осіб з обмеженими фізичними, сенсорними або розумовими можливостями, а також для осіб, які не мають досвіду або знань про пристрій, якщо вони перебувають під наглядом інших осіб або якщо вони проінструктовані щодо безпечного використання пристрою та знають про пов'язані з цим ризики. Діти не повинні гратися з приладом.

7. Роботи з чищення та обслуговування не повинні виконуватися дітьми, якщо вони не перебувають під наглядом.

8. Перед виконанням технічного обслуговування корпусу вийміть вилку з електричної розетки. Категорично уникайте намокання корпусу.

9. У разі наявності вентилів на радіаторі, при роботі з нагрівачем, радіатор не може бути закритий одночасно на подачі і обратке. (підвищення температури об'єму води).

ПОПЕРЕДЖЕННЯ: щоб запобігти небезпеці пожежі та ураженню електричним струмом, захистіть корпус обігрівача від затоплення. Це обладнання не призначене для використання особами (включаючи дітей) зі зниженими фізичними, сенсорними або розумовими можливостями, або особами, які не мають досвіду або знань з обладнанням, якщо це не робиться під наглядом або інструкціями з використання обладнання, наданими особами, відповідальними за їх безпеку. Слід приділити увагу дітям, щоб вони не грали з інвентарем. Знак околику на трикутній коробці вказує на важливу інформацію для користувача.

ПОПЕРЕДЖЕННЯ: Символ блискавки попереджає про небезпечну напругу всередині пристрою. **ПОПЕРЕДЖЕННЯ:** Щоб зменшити ризик ураження електричним струмом, не знімайте корпус (або його задню кришку). Усередині пристрою немає ремонтних деталей для ремонту, виріб передається виробнику через точку покупки покупки виробу.



Відповідно до чинних норм щодо відходів електричного та електронного обладнання, виробі, позначені символом вибіркового збору, не можна розмішувати разом з іншими побутовими відходами. Через вміст шкідливих речовин електронні виробі, які не піддаються процесу вибіркового сортування, можуть бути небезпечними для навколишнього середовища та здоров'я людей.

Утилізація відходів – один з методів захисту навколишнього природного середовища. Процес відновлення речовин з відходів, які можуть бути повторно використані в якості сировини.

Утилізація – використання (в розмовній мові також знищення) відходів як вторинної сировини, яка втратила свою споживчу вартість, наприклад, пластмас, паперу та картону. Як

виробник таких пристроїв, ми співпрацюємо з компанією, яка займається збором відходів електричного та електронного обладнання.

Інформація про систему збору відпрацьованого електричного та електронного обладнання.

- Ми приймаємо та збираємо відходи електричного та електронного обладнання з домогосподарств безкоштовно в точці продажу або за місцем доставки цього обладнання, якщо обладнання належить до того ж типу та виконує ті самі функції, що й придбане
 - Повідомляємо, що забороняється збирати некомплектне електричне та електронне обладнання та деталі з використаного обладнання.
 - Ми маємо право відмовити в прийомі відпрацьованого обладнання, якщо воно становить загрозу здоров'ю або життю людей, які приймають обладнання через забруднення.
 - Будь ласка, зверніть увагу, що забороняється розміщувати відпрацьоване електричне та електронне обладнання разом з іншими відходами
 - Користувач побутової техніки може здати в дар відпрацьоване обладнання:
 - збирач відходів,
 - переробне підприємство,
 - Збірник побутових відходів у комуні.
- Інформація розміщена на сайті БІП в кабінетах маршала, в управліннях міста та гміни.

HR

Upute za montažu i uporabu

Sigurnost korisnika.

1. Grijač se može spojiti samo na utičnicu s iglom za uzemljenje.
2. Električna utičnica mora biti smještena blizu uređaja i mora biti lako dostupna.
3. Grijač treba instalirati ovlašteni instalater.
4. Grijač s pričvršćenim električnim grijačem ne smije se postavljati na udaljenosti manjoj od 60 cm od dimenzija kade (nikada iznad kade), umivaonika ili tuša.
5. Za ugradnju trajno spojenog regulatora (tvrde žice) mora se osigurati uređaj koji odvaja regulator od električne mreže. Takav uređaj mora isključiti mrežu na 2 pola, s razmakom kontakata od najmanje 3 mm.

6. Ovaj uređaj je otvoren za djecu stariju od 8 godina i osobe sa smanjenim fizičkim, osjetilnim ili mentalnim sposobnostima, kao i osobe bez iskustva ili znanja o uređaju, ako su pod nadzorom drugih ili ako su upućene u sigurnu uporabu uređaja i svjesne su uključenih rizika. Djeca se ne smiju igrati s uređajem.

7. Radove čišćenja i održavanja ne smiju obavljati djeca ako nisu pod nadzorom.

8. Prije održavanja kućišta, izvucite utikač iz električne utičnice. Apsolutno izbjegavajte vlaženje kućišta.

9. U slučaju da imate ventile na radijatoru, pri radu s grijačem, radijator se ne može istovremeno zatvoriti na dovodu i povratku. (povećanje temperature u volumenu vode).

UPOZORENJE: kako biste spriječili opasnost od požara i strujnog udara, zaštitite kućište grijača od poplave. Ova oprema nije namijenjena za upotrebu osobama (uključujući djecu) sa smanjenim fizičkim, osjetilnim ili mentalnim sposobnostima ili osobama bez iskustva ili znanja o opremi, osim ako se to ne radi pod nadzorom ili uputama za uporabu opreme koje su osigurala osobe odgovorne za njihovu sigurnost. Treba obratiti pažnju na djecu kako se ne bi igrala s opremom. Uskličnik na trokutastom okviru označava važne informacije za korisnika.

UPOZORENJE: Simbol munje upozorava na opasan voltage unutar jedinice. **UPOZORENJE:** Kako biste smanjili rizik od strujnog udara, nemojte uklanjati kućište (ili njegov stražnji poklopac). Unutar uređaja nema popravljivih dijelova za popravak, proizvod se predaje proizvođaču putem mjesta kupnje proizvoda.



U skladu s važećim propisima o otpadnoj električnoj i elektroničkoj opremi, proizvodi označeni simbolom selektivnog prikupljanja ne mogu se odlagati s ostalim komunalnim otpadom. Zbog sadržaja štetnih tvari, elektronički proizvodi koji nisu podvrgnuti postupku selektivnog sortiranja mogu biti opasni za okoliš i ljudsko zdravlje. Recikliranje – jedna od metoda zaštite prirodnog okoliša. Postupak uporabe tvari iz otpada koje se mogu ponovno upotrijebiti kao sirovine. Zbrinjavanje – korištenje (kolokvijalno i uništavanje) otpada kao sekundarnih sirovina koje su izgubile svoju uporabnu vrijednost, npr. plastike, papira i kartona. Kao proizvođač takvih uređaja, surađujemo s tvrtkom koja prikuplja otpadnu električnu i elektroničku opremu.

Информације о систему прикупљања отпадног електричног и електронског опреме.

- Бесплатно примамо и сакупљамо отпадну електричну и електроничку опрему из кућанстава на продајном мјесту или на мјесту испоруке ове опреме, све док је опрема исте врсте и обавља исте функције као и она купљена.
- Обавјештавам вас да је забрањено сакупљање некомплетне електричне и електроничке опреме и дијелова од рабљене опреме.
- Имамо право одбити прихват отпадне опреме ако она представља пријетњу здрављу или животу особа које преузимају опрему због контаминације.
- Имајте на уму да је забрањено одлагати отпадну електричну и електроничку опрему заједно с осталим отпадом.
- Корисник кућанске опреме може доирати отпадну опрему:
 - сакупљајући отпада,
 - постројењу за прераду,
 - сакупљајући комуналног отпада у опћини.Информације су објављене на веб страници ВІР-а у уредима маршала, у градским и опћинским уредима.

SR

Упутства за монтажу и употребу

Безбедност корисника.

1. Грејач се може спојити само на утичницу са иглом за уземљење.
2. Електрична утичница мора бити смјештена близу уређаја и мора бити лако доступна.
3. Грејач треба да инсталира овлашћени инсталатер.
4. Грејач са прикљученим електричним грејачем не сме се постављати на удаљености мањој од 60 цм од димензија каде (никада изнад каде), умиваоника или туша.
5. У инсталацији трајно прикљученог контролера (тврде жице) мора бити обезбеђен уређај који искључује контролер из електричне мреже. Такав уређај мора искључити електричну мрежу на 2 пола, са контактним раздвајањем од најмање 3 мм.
6. Овај уређај је отворен за децу старију од 8 година и особе са смањеним физичким, сензорним или менталним способностима, као и особе без искуства или знања о уређају, ако су под надзором других или ако су упућени у безбедну употребу уређаја и свесни су ризика. Деца не би требало да се играју са апаратом.

7. Чишћење и одржавање не смеју да обављају деца ако нису под надзором.

8. Пре одржавања кућишта, извадите утикач из електричне утичнице. Апсолутно избегавајте да се случај мокри.

9. У случају да имате вентиле на радијатору, када радите са грејачем, радијатор се не може истовремено затворити на довод и повратак. (повећање температуре у запремини воде).
УПОЗОРЕЊЕ : да бисте спречили опасност од пожара и струјни удар, заштитите кућиште грејача од поплаве. Ова опрема није намењена за употребу од стране особа (укључујући и децу) са смањеним физичким, сензорним или менталним способностима, или лица без искуства или знања о опреми, осим ако се то не ради под надзором или упутствима за коришћење опреме коју пружају особе одговорне за њихову безбедност. Треба обратити пажњу на децу тако да се не играју са опремом. Узвичник на троугластом пољу означава важне информације за корисника.
УПОЗОРЕЊЕ : Символ муње упозорава на опасан напон унутар јединице. **УПОЗОРЕЊЕ** : Да бисте смањили ризик од струјног удара, не уклањајте кућиште (или његов задњи поклопац). Унутар уређаја нема поправљивих делова за поправку, производ се предаје произвођачу преко места куповине производа



У складу са важећим прописима о отпадној електричној и електронској опреми, производи означени симболом селективног сакупљања не могу се одлагати са осталим комуналним отпадом. Због садржаја штетних материја, електронски производи који нису подвргнути процесу селективног сортирања могу бити опасни по животну средину и људско здравље.

Рециклажа – једна од метода заштите природног окружења. Процес опоравка супстанци из отпада који се могу поново користити као сировине. Одлагање – употреба (колоквијално и уништавање) отпада као секундарних сировина које су изгубиле своју употребну вредност, нпр. пластике, папира и картона. Као произвођач таквих уређаја, сарађујемо са компанијом која прикупља отпадну електричну и електронску опрему.

Информације о систему прикупљања отпадне електричне и електронске опреме.

- Прихватamo и прикупљамо отпадну електричну и електронску опрему из домаћинства бесплатно на продајном месту или на месту испоруке ове опреме, све док је опрема истог типа и обавља исте функције као и купљена
 - Обавештавамо Вас да је забрањено прикупљање непотпуне електричне и електронске опреме и делова из половне опреме.
 - Имамо право да одбијемо да прихватимо отпадну опрему ако она представља опасност по здравље или живот људи који прихватају опрему због контаминације.
 - Имајте на уму да је забрањено одлагање отпадне електричне и електронске опреме заједно са другим отпадом
 - Канцеларски отпад се одлаже на домаћинство може додирати отпадну опрему:
 - сакупљач отпада,
 - постројење за прераду,
 - сакупљач комуналног отпада у општини.
- Информације се објављују на сајту БИП-а у канцеларијама маршала, у градским и општинским канцеларијама.

SL

Navodila za montažo in uporabo

Varnost uporabnikov.

1. Grelec je mogoče priključiti samo na vtičnico z ozemljitvenim zatikom.
2. Električna vtičnica mora biti nameščena blizu naprave in mora biti lahko dostopna.
3. Grelec mora namestiti pooblašteni monter.
4. Grelnik s pritrjenim električnim grelnikom ne sme biti nameščen na razdalji manj kot 60 cm od dimenzij kadi (nikoli nad kadjoo), mivalnika ali tuša.
5. Pri namestitvi trajno priključenega krmilnika (trde žice) mora biti predvidena naprava, ki odklopi krmilnik iz električnega omrežja. Takšna naprava mora odklopiti električno omrežje na 2 polih, s kontaktno razdaljo najmanj 3 mm.
6. Ta naprava je odprta za otroke, starejše od 8 let, in osebe z zmanjšanimi fizičnimi, senzoričnimi ali duševnimi sposobnostmi ter osebe brez izkušenj ali znanja o pripomočku, če so pod nadzorom drugih ali če so bile poučene o varni uporabi pripomočka in se zavedajo tveganj. Otroci se ne smejo igrati z napravo.
7. Čiščenje in vzdrževalnih del ne smejo opravljati otroci, če niso pod nadzorom.
8. Pred vzdrževanjem ohišja izvlecite vtič iz električne vtičnice. Absolutno se izogibajte

mokremu ohišju.

9. V primeru ventilov na radiatorju, pri delu z grelnikom radiatorja ni mogoče hkrati zapreti na dovodu in povratku. (povečanje temperature v količini vode).

OPOZORILO: da preprečite nevarnost požara in električnega udara, zaščitite ohišje grelnika pred poplavami. Ta oprema ni namenjena za uporabo osebam (vključno z otroki) z zmanjšanimi fizičnimi, senzoričnimi ali duševnimi sposobnostmi ali osebam brez izkušenj ali znanja o opremi, razen če je to storjeno pod nadzorom ali navodili za uporabo opreme, ki jih zagotovijo osebe, odgovorne za njihovo varnost. Bodite pozorni na otroke, da se ne bodo igrali z opremo. Klikaj na trikotnem polju označuje pomembne informacije za uporabnika. **OPOZORILO:** Simbol strele opozarja na nevarno napetost v enoti. **OPOZORILO:** Da bi zmanjšali tveganje električnega udara, ne odstranjujte ohišja (ali njegovega zadnjega pokrova). V napravi ni popravljivih delov za popravilo, izdelek se izroči proizvajalcu prek mesta nakupa izdelka



V skladu z veljavnimi predpisi o odpadni električni in elektronski opremi izdelkov, označenih s simbolom selektivnega zbiranja, ni mogoče odlagati skupaj z drugimi komunalnimi odpadki. Zaradi vsebnosti škodljivih snovi so lahko elektronski izdelki, ki niso podvrženi selektivnemu sortiranju, nevarni za okolje in zdravje ljudi. Recikliranje – eden od načinov varovanja naravnega okolja. Postopek predelave snovi iz odpadkov, ki se lahko ponovno uporabijo kot surovine. Odstranjevanje – uporaba (pogovorno tudi uničenje) odpadkov kot sekundarnih surovin, ki so izgubile svojo uporabno vrednost, npr. plastika, papir in karton. Kot proizvajalec tovrstnih naprav sodelujemo s podjetjem, ki zbira odpadno električno in elektronsko opremo.

Informacije o sistemu zbiranja odpadne električne in elektronske opreme.

- Odpadno električno in elektronsko opremo iz gospodinjstev brezplačno sprejemamo in zbiramo na prodajnem mestu ali na kraju dobave te opreme, če je oprema iste vrste in opravlja enake funkcije kot kupljena
- Obveščamo vas, da je prepovedano zbiranje nepopolne električne in elektronske opreme ter delov rabljene opreme.
- Imamo pravico zavrniti prevzem odpadne opreme, če zaradi kontaminacije ogroža zdravje ali življenje

ljudi, ki jo prevzamejo.

- Prosimo, upoštevajte, da je prepovedano odlagati odpadno električno in elektronsko premo skupaj z drugimi odpadki
 - Uporabnik gospodinjinske opreme lahko podari odpadno opremo:
 - zbiralnik odpadkov,
 - predelovalni obrat,
 - zbiralnik komunalnih odpadkov v občini.
- Informacije so objavljene na spletni strani BIP v maršalovih uradih, v mestnih in občinskih uradih

GR

Οδηγίες συναρμολόγησης και χρήσης

Ασφάλεια χρήστη.

1. Ο θερμαντήρας μπορεί να συνδεθεί μόνο σε πρίζα με πείρο γείωσης.
2. Η πρίζα πρέπει να βρίσκεται κοντά στη συσκευή και πρέπει να είναι εύκολα προσβάσιμη.
3. Ο θερμαντήρας πρέπει να εγκατασταθεί από εξουσιοδοτημένο εγκαταστάτη.
4. Ένας θερμαντήρας με ηλεκτρικό θερμαντήρα συνδεδεμένο δεν πρέπει να εγκατασταθεί σε απόσταση μικρότερη από 60 cm από τις διαστάσεις της μπανιέρας (ποτέ πάνω από την μπανιέρα), του νιπτήρα ή του ντους.
5. Κατά την εγκατάσταση ενός μόνιμα συνδεδεμένου ελεγκτή (σκληρό καλώδιο), πρέπει να παρέχεται μια συσκευή που αποσυνδέει τον ελεγκτή από το δίκτυο. Μια τέτοια συσκευή πρέπει να αποσυνδέει το δίκτυο σε 2 πόλους, με διαχωρισμό επαφής τουλάχιστον 3 mm.
6. Αυτή η συσκευή είναι ανοιχτή σε παιδιά άνω των 8 ετών και άτομα με μειωμένες σωματικές, αισθητηριακές ή διανοητικές ικανότητες, καθώς και σε άτομα χωρίς εμπειρία ή γνώση της συσκευής, εάν βρίσκονται υπό την επίβλεψη άλλων ή εάν έχουν λάβει οδηγίες για την ασφαλή χρήση της συσκευής και γνωρίζουν τους σχετικούς κινδύνους. Τα παιδιά δεν πρέπει να παίζουν με τη συσκευή.
7. Οι εργασίες καθαρισμού και συντήρησης δεν πρέπει να εκτελούνται από παιδιά εάν δεν επιβλέπονται.
8. Πριν εκτελέσετε συντήρηση στο περίβλημα, αφαιρέστε το φως από την πρίζα. Αποφύγετε απολύτως να βραχεί ή θήκη.
9. Σε περίπτωση που έχετε βαλβίδες στο ψυγείο, όταν εργάζεστε με τον θερμαντήρα, το ψυγείο δεν μπορεί να κλείσει ταυτόχρονα κατά την παροχή και την επιστροφή. (αύξηση

θερμοκρασίας στον όγκο του νερού).

ΠΡΟΕΙΔΟΠΟΙΗΣΗ: για να αποφύγετε κινδύνους πυρκαγιάς και ηλεκτροπληξίας, προστατέψτε το περίβλημα του θερμαντήρα από πλημμύρες. Αυτός ο εξοπλισμός δεν προορίζεται για χρήση από άτομα (συμπεριλαμβανομένων των παιδιών) με μειωμένες σωματικές, αισθητηριακές ή διανοητικές ικανότητες ή άτομα χωρίς εμπειρία ή γνώση του εξοπλισμού, εκτός εάν αυτό γίνεται υπό την επίβλεψη ή τις οδηγίες χρήσης του εξοπλισμού που παρέχονται από άτομα υπεύθυνα για την ασφάλειά τους. Θα πρέπει να δώσετε προσοχή στα παιδιά, ώστε να μην παίζουν με τον εξοπλισμό. Ένα θαυμαστικό σε ένα τριγωνικό πλαίσιο υποδεικνύει σημαντικές πληροφορίες για το χρήστη.

ΠΡΟΕΙΔΟΠΟΙΗΣΗ: Το σύμβολο κερανού προειδοποιεί για επικίνδυνη τάση μέσα στη μονάδα.

ΠΡΟΕΙΔΟΠΟΙΗΣΗ: Για να μειώσετε τον κίνδυνο ηλεκτροπληξίας, μην αφαιρείτε το περίβλημα (ή το πίσω κάλυμμα). Δεν υπάρχουν επισκευάσιμα εξαρτήματα μέσα στη συσκευή για επισκευή, το προϊόν παραδίδεται στον κατασκευαστή μέσω του σημείου αγοράς του προϊόντος.



Σύμφωνα με τους ισχύοντες κανονισμούς για τα απόβλητα ηλεκτρικού και ηλεκτρονικού εξοπλισμού, τα προϊόντα που φέρουν το σύμβολο της επικλετικής συλλογής δεν μπορούν να τοποθετηθούν μαζί με άλλα αστικά απόβλητα. Λόγω της περιεκτικότητας σε επικυβερτικές ουσίες, τα ηλεκτρονικά προϊόντα που δεν υποβάλλονται στη διαδικασία επικλετικής διαλογής μπορεί να είναι επικίνδυνα για το περιβάλλον και την ανθρώπινη υγεία.

Ανακύκλωση – μία από τις μεθόδους προστασίας του φυσικού περιβάλλοντος. Η διαδικασία ανάκτησης ουσιών από απόβλητα που μπορούν να επαναχρησιμοποιηθούν ως πρώτες ύλες. Διάθεση – η χρήση (στην καθομιλομένη και καταστροφή) αποβλήτων ως δευτερογενών πρώτων υλών που έχουν χάσει την αξία χρήσης τους, π.χ. πλαστικά, χαρτί και χαρτόνι. Ως κατασκευαστής τέτοιων συσκευών, συνεργαζόμαστε με μια εταιρεία που συλλέγει απόβλητα ηλεκτρικού και ηλεκτρονικού εξοπλισμού.

Πληροφορίες σχετικά με το σύστημα συλλογής αποβλήτων ηλεκτρικού και ηλεκτρονικού εξοπλισμού.

- Δεχόμαστε και συλλέγουμε απόβλητα ηλεκτρικού και ηλεκτρονικού εξοπλισμού από τα

воинокорија дωρεάν στο σημείο πώλησης ή στον τόπο παράδοσης αυτού του εξοπλισμού, εφόσον ο εξοπλισμός είναι του ίδιου τύπου και εκτελεί τις ίδιες λειτουργίες με αυτόν που αγοράστηκε

- Θα θέλαμε να σας ενημερώσουμε ότι απαγορεύεται η συλλογή ημιτελούς ηλεκτρικού και ηλεκτρονικού εξοπλισμού και εξαρτημάτων από μεταχειρισμένο εξοπλισμό.
- Έχουμε το δικαίωμα να αρνηθούμε να δεχτούμε απόβλητα εξοπλισμού εάν αποτελούν απειλή για την υγεία ή τη ζωή των ατόμων που δέχονται τον εξοπλισμό λόγω μόλυνσης.
- Σας ενημερώνουμε ότι απαγορεύεται η τοποθέτηση αποβλήτων ηλεκτρικού και ηλεκτρονικού εξοπλισμού μαζί με άλλα απόβλητα
- Ο χρήστης οικιακού εξοπλισμού μπορεί να δωρίσει απόβλητα εξοπλισμού:
 - συλλογή αποβλήτων,
 - τη μονάδα μεταποίησης,
 - ο δημοτικός συλλέκτης απορριμμάτων του δήμου.

Οι πληροφορίες αναρτώνται στην ιστοσελίδα του ΒΙΡ στα γραφεία του στρατάρχη, στα γραφεία της πόλης και της κοινότητας

МК

Инструкции за монтажа и употреба

Безбедност на корисникот.

1. Грејачот може да се поврзе само со приклучок со игла за заземјување.
2. Електричниот контакт мора да се наоѓа блиску до уредот и мора да биде лесно достапен.
3. Грејачот треба да биде инсталиран од страна на овластен инсталатер.
4. Грејач со електричен грејач не смее да се монтира на растојание помало од 60 см од димензиите на кадата (никогаш над кадата), умивалникот или тушот.
5. При инсталација на трајно поврзан контролер (тврда жица), мора да се обезбеди уред за исклучување на контролерот од мрежата. Таквиот уред мора да ја исклучи мрежата на 2 пола, со одвојување на контактот од најмалку 3 мм.
6. Овој уред е отворен за деца над 8 години и лица со намалени физички, сетилни или ментални способности, како и лица без искуство или познавање на уредот, ако се

под надзор на други или ако се упатени за безбедна употреба на уредот и се свесни за ризиците кои се вклучени. Децата не смеат да си играат со апаратот.

7. Работите за чистење и одржување не смеат да ги вршат децата ако не се под надзор.
8. Пред да извршите одржување на куќиштето, извадете го приклучокот од електричниот контакт. Апсолутно избегнувајте да се намокри случајот.
9. Во случај на вентили на радијаторот, кога се работи со грејачот, радијаторот не може да се затвори истовремено при напојување и враќање. (зголемување на температурата во волуменот на водата).

ПРЕДУПРЕДУВАЊЕ: за да се спречи опасност од пожар и струен удар, заштитите го куќиштето на грејачот од поплави. Оваа опрема не е наменета за употреба од лица (вклучувајќи деца) со намалени физички, сетилни или ментални способности, или лица без искуство или познавање на опремата, освен ако ова не е направено под надзор или инструкции за употреба на опремата обезбедена од лица одговорни за нивната безбедност. Треба да обрнете внимание на децата за да не си играат со опремата. Изви на триаголна кутија укажува на важни информации за корисникот.

ПРЕДУПРЕДУВАЊЕ: Симболот на молња предупредува за опасен напон во уредот. **ПРЕДУПРЕДУВАЊЕ:** За да се намали ризикот од струен удар, не го отстранувајте куќиштето (или неговиот заден капак). Нема делови кои можат да се поправат внатре во уредот за поправка, производот се предава на производителот преку местото на купување на производот



Во согласност со важечките прописи за отпад електрична и електронска опрема, производите означени со симболот на селективно собирање не можат да се стават со друг комунален отпад. Поради содржината на штетни супстанции, електронските производи кои не се предмет на процес на селективно сортирање може да бидат опасни за животната средина и здравјето на луѓето.

Рециклирање е еден од методите за заштита на природната средина. Процесот на обновување на супстанции од отпад кои можат повторно да се користат како суровини.

Исфрлање - употреба (колоквијално

уништување) на отпадот како секундарни сировини кои ја изгубиле својата употребна вредност, на пример, пластика, хартија и картон. Како производител на такви уреди, ние соработуваме со компанија која собира отпадна електрична и електронска опрема.

Информации за системот за собирање на отпад електрична и електронска опрема.

- Ние прифаќаме и собираме отпадна електрична и електронска опрема од домаќинствата бесплатно на местото на продажба или на местото на испорака на оваа опрема, се додека опремата е од истиот тип и ги извршува истите функции како онаа купена
- Би сакале да ви информираме дека е забрането да се собира нецелосна електрична и електронска опрема и делови од користената опрема.
- Имаме право да одбиеме да прифаќаме отпадна опрема ако тоа претставува закана за здравјето или животот на луѓето кои ја прифаќаат опремата поради контаминација.
- Имајте на ум дека е забрането да се става отпадна електрична и електронска опрема заедно со друг отпад
- Корисникот на опрема за домаќинство може да донира отпадна опрема:
 - собирач на отпад,
 - преработувачката фабрика,
 - Собирач на комунален отпад во комуната.

Информациите се објавени на веб-страницата на БИП во канцелариите на маршалот, во градските и општинските канцеларии.

1



A

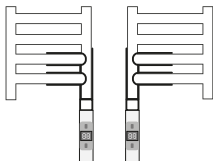


B



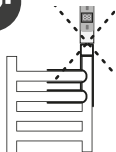
F

3



>60cm

>60cm



2

+



C

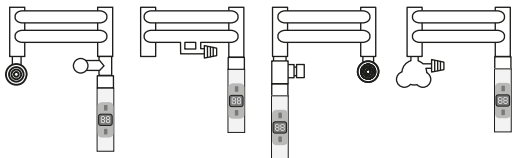


D

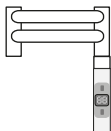


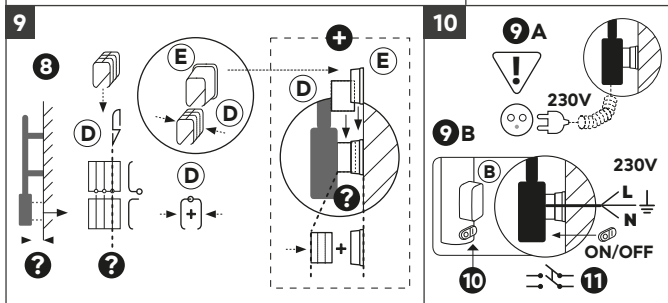
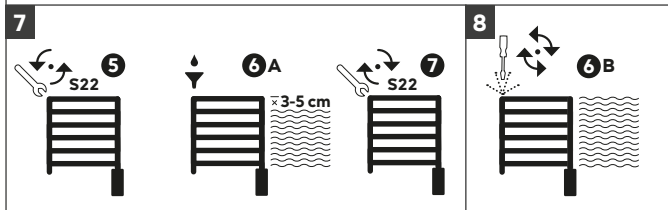
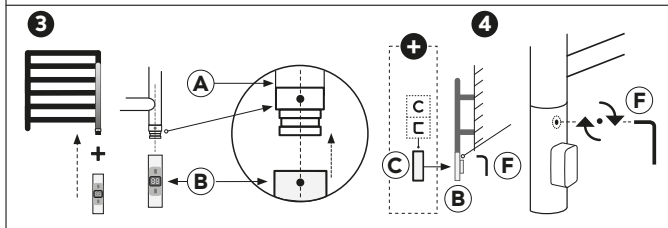
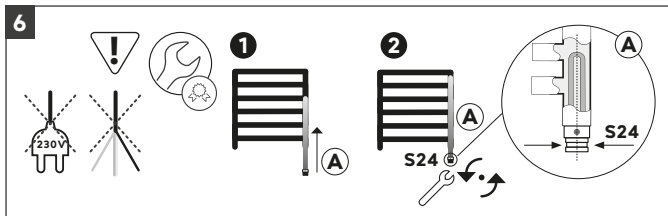
E

4



5





	PL / montaż	CZ	SK
1	Zawartość zestawu	Obsah sady	Obsah súpravy
(A)	Element grzewczy	Topný článok	Vykurovacie teleso
(B)	Grzałka	Ponorný ohřivač	Ponorný ohrievač
(F)	Klucz imbusowy	Imbusový klíč	Imbusový kľúč
2	Opcja zakupu (+)	Možnosť zakoupení (+)	Možnosť nákupu (+)
(C)	Kolorowe nakładki na grzałkę (kształt O/D)	Barevné krytky ohřivače (tvar O/D)	Farebné uzávery ohrievača (tvar O/D)
(D) (F)	Plastikowe nakładki finalnego wykonczenia przy ścianie	Plastové překryvy pro finální povrchovou úpravu u stěny	Plastové prekrytia na konečnú úpravu steny Možnosti montáže
3	Możliwości montażu	Možnosti montáže	Možnosti montáže
4	Montaż w grzejnikach: ogrzewanie C.O.	Instalace do radiátorů: ústřední topení	Inštalácia do radiátorov: ústredné kúrenie
5	Montaż w grzejnikach: ogrzewanie elektryczne	Instalace do radiátorů: elektrické topení	Inštalácia do radiátorov: elektrické kúrenie
6	Instalacja – szczegóły	Podrobnosti o instalaci	Podrobnosti o inštalácii
	UWAGA! Nigdy nie zdejmuj sterownika z elementu grzejnego, gdy układ jest pod napięciem.	POZNÁMKA! Nikdy nesundávejte regulátor z topného tělesa, když je systém pod napětím.	POZNÁMKA! Nikdy neodstraňujte ovládač z vykurovacieho telesa, keď je systém pod napätím.
7	Instalacja – grzejniki elektryczne	Instalace - elektrická topidla	Inštalácia - elektrické ohrievače
8	Instalacja – grzejniki c.o.	Montáž - radiátory ústředního topení	Inštalácia - radiátory ústredného kúrenia
9	Wykończenie montażu przy ścianie	Povrchová úprava pro montáž na stěnu	Povrchová úprava na stenu
8	Element (D) należy dobrać do odpowiedniej długości	Zkraťte prvek (D) na vhodnou délku	Odrežte prvok (D) na vhodnú dĺžku
?	Dotnij moduły na odpowiednią długość	Ořízněte moduly na správnou vzdálenost	Odrežte moduly na správnú vzdialenosť
11	Podłączenie elektryczne	Elektrické připojení	Elektrické pripojenie
9 A	Podłączenie z wtyczką i kablem spiralnym	Připojení pomocí zástrčky a vinutého kabelu	Pripojenie pomocou zástrčky a stočeného kábla
9 B	Podłączenie z kablem bez wtyczki (hard wire)	Připojení kabelem bez zástrčky (pevný vodič)	Pripojenie pomocou kábla bez zástrčky (pevný vodič)
10	Po podłączeniu elektrycznym WŁĄCZ przełącznik(dotyczy wersji sterownika bez wtyczki)	Po elektrickém připojení zapněte vypínač (platí pro verzi ovládače bez zástrčky)	Po elektrickom pripojení zapnite vypínač (platí pre verziu ovládača bez zástrčky)
11	W instalacji sterownika podłączonego na stałe(hard wire) musi być zapewnione urządzenie odłączające sterownik od sieci zasilającej. Urządzenie takie musi odłączać sieć na 2 biegunach.	Při instalaci trvale připojeného ovládače (pevného vodiče) musí být zajištěno zařízení pro připojení ovládače ze sítě. Takové zařízení musí odpojit síť na 2 pólech	Pri inštalácii trvalo pripojeného ovládača (pevný vodič) musí byť k dispozícii zariadenie pripájajúce ovládača zo siete. Takéto zariadenie musí odpojiť sieť na 2 póloch

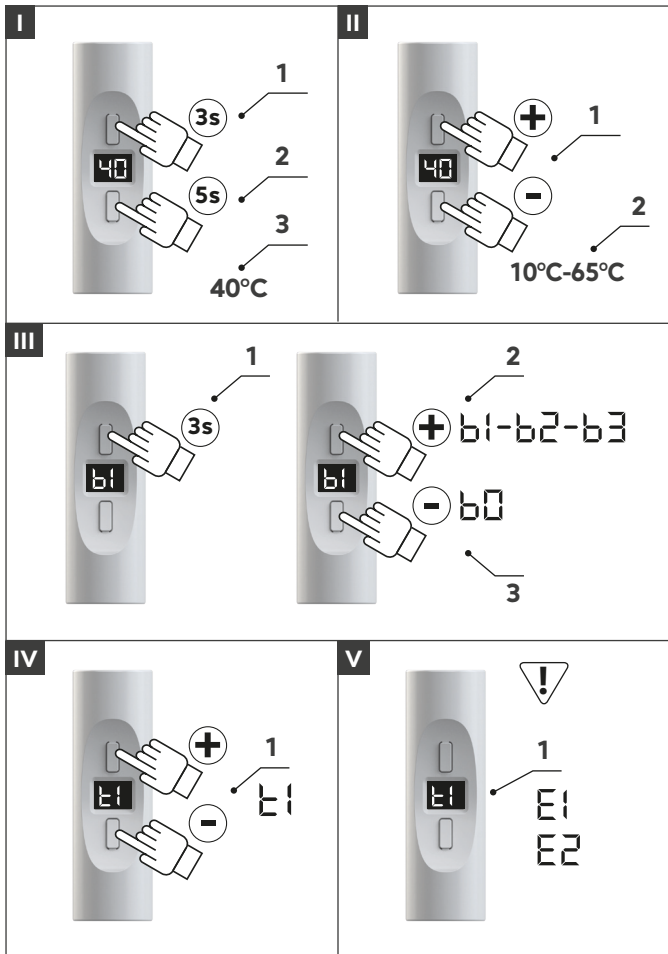
	EN	RO	RU
1	Kit contents	Conținutul kitului	Комплектация
(A)	Heating element	Element de încălzire	Нагревательный элемент
(B)	Immersion heater	Încălzitor de imersie	Кипятильник
(F)	Allen key	Inbus	Шестигранный ключ
2	Purchase option (+)	Opțiune de cumpărare (+)	Вариант покупки (+)
(C)	Coloured heater caps (O/D shape)	Capace de încălzire colorate (formă O/D)	Цветные колпачки нагревателей (форма O/D)
(D)	Plastic overlays for the final finish at the wall	Suprapuneri din plastic pentru finisajul final la perete	Пластиковые накладки для окончательной отделки стены
(F)			
3	Mounting options	Opțiuni de montare	Варианты монтажа
4	Installation in radiators: central heating	Instalare în radiatoare: încălzire centrală	Установка в радиаторы: центральное отопление
5	Installation in radiators: electric heating	Instalare în radiatoare: încălzire electrică	Установка в радиаторы: электрообогрев
6	Installation Details	Detalii de instalare	Детали установки
	REMARK! Never remove the controller from the heating element while the system is energized.	REMARCA! Nu scoateți niciodată controlerul de pe elementul de încălzire în timp ce sistemul este alimentat.	ЗАМЕЧАНИЕ! Никогда не снимайте контроллер с нагревательного элемента, когда система находится под напряжением.
7	Installation - electric heaters	Instalare - încălzitoare electrice	Монтаж - электронагреватели
8	Installation - central heating radiators	Instalare - radiatoare de încălzire centrală	Монтаж - радиаторы центрального отопления
9	Wall mounting finish	Finisaj de montare pe perete	Отделка для настенного монтажа
8	Cut the element (D) to the appropriate length	Tăiați elementul (D) la lungimea corespunzătoare	Разрежьте элемент (D) до нужной длины
?	Cut the modules to the correct distance	Tăiați modulele la distanța corectă	Разрежьте модули на нужное расстояние
11	Electrical connection	Conexiune electrică	Электрическое подключение
9 A	Connection with plug and coiled cable	Conexiune cu mufă și cablu spiralat	Подключение с помощью вилки и спирального кабеля
9 B	Connection with cable without plug (hard wire)	Conexiune cu cablu fără priză (fir dur)	Подключение кабелем без вилки (жесткий провод)
10	After electrical connection, turn ON the switch (applicable to the driver version without plug)	După conectarea electrică, porniți comutatorul (aplicabil versiunii de driver fără priză)	После электрического подключения включите переключатель (применимо к версии драйвера без вилки)
11	In the installation of a permanently connected controller (hard wire), a device connecting the controller from the mains must be provided. Such a device must disconnect the network on 2 poles	La instalarea unui controler conectat permanent (fir dur), trebuie prevăzut un dispozitiv care conectează controlerul de la rețea. Un astfel de dispozitiv trebuie să deconecteze rețeaua pe 2 poli	При установке постоянно подключенного контроллера (проводного провода) должно быть предусмотрено устройство, подключающее контроллер от электросети. Такое устройство должно отключать сеть на 2 полюса

	HU	BG	LT
1	A készlet tartalma	Съдържание на комплекта	Rinkinio turinys
(A)	Fűtőelem	Нагревателен елемент	Šildymo elementas
(B)	Merülőforraló	Потопяем нагревател	Panardinamasis šildytuvas
(F)	Imbuszkulcs	Шестостепенен ключ	Alleno raktas
2	Vásárlási lehetőség (⊕)	Опция за покupкa (⊕)	Pirkimo galimybė (⊕)
(C)	Színes fűtősapkák (O/D alak)	Цветни капачки на нагревателя (O/D форма)	Spalvoti šildytuvo dangteliai (O/D formos)
(D)	Műanyag rátétek a fal végső felületéhez	Пластмасови насаждения за окончателно покupкитe на стената	Plastikinės perdangos galutinei apdailai prie sienos
(F)			
3	Szerelési lehetőségek	Опции за монтаж	Montavimo parinktys
4	Radiátorokba történő beépítés: központi fűtés	Монтаж в радиатори: централно отопление	Montavimas radiatoriuose: centrinis šildymas
5	Radiátorokba történő beépítés: elektromos fűtés	Монтаж в радиатори: електрическо отопление	Montavimas radiatoriuose: elektrinis šildymas
6	Telepítés részletei	Подробности за инсталацията	Diegimo informacija
	MEGJEGYZÉS! Soha ne távolítsa el a vezérlőt a fűtőelemtől, amíg a rendszer feszültség alatt van.	ЗАБЕЛЕЖКА! Никога не изваждайте контролера от нагревателния елемент, докато системата е под напрежение.	PASTABA! Niekada neišimkite valdiklio iš kaitinimo elemento, kol sistema maitinama.
7	Telepítés - elektromos fűtőberendezések	Монтаж - електрически нагревател	Montavimas - elektriniai šildytuvai
8	Telepítés - központi fűtési radiátorok	Монтаж - радиатори за централно отопление	Montavimas - centrinio šildymo radiatoriai
9	Falra szerelési felület	Покupкитe за степен монтаж	Sienų montavimo apdaila
8	Vágja le az elemet (D) a megfelelő hosszúságúra	Отрежете елемента (D) до подходящата дължина	Iškirkpите elementą (D) iki tinkamo ilgio
?	Vágja le a modulokat a megfelelő távolságra	Нарежете модулите на правилното разстояние	Iškirkpите modulius iki tinkamo atstumo
11	Elektromos csatlakozás	Електрическа връзка	Elektros jungtis
9 A	Csatlakozás dugóval és tekercselt kábellel	Връзка с щепсел и навит кабел	Prijungimas prie kištuko ir susukto kabelio
9 B	Csatlakozás kábellel dugó nélkül (kemény vezeték)	Свързване с кабел без щепсел (твърд проводник)	Prijungimas kabeliu be kištuko (kietas laidas)
10	Elektromos csatlakoztatás után kapcsolja BE a kapcsolót (a dugó nélküli illesztőprogram-verzióra vonatkozik)	След електрическо свързване включете превключвателя (приложимо за версията на драйвера без щепсел)	Prijunkite elektrą, įjunkite įrenginį (taikoma vairuotojo versijai be kištuko)
11	Állandóan csatlakoztatott vezérlő (vezeték) telepítéskor a vezérlőt a hálózatról összekötő eszközt kell biztosítani. Egy ilyen eszköznek 2 póluson kell leválasztania a hálózatot	При инсталирането на постоянно свързан контролер (твърд проводник) трябва да се осигури устройство, свързващо контролера от електрическата мрежа. Такова устройство трябва да изключи мрежата на 2 полюса	Montuojant visam laikui prijungtą valdiklį (kietą laidą), turi būti įrengtas įtaisas, jungiantis valdiklį nuo elektros tinklo. Toks įrenginys turi atjungti tinklą ant 2 polių

	LV	EE	UA
1	Komplekta saturs	Komplekti sisu	Зміст набору
A	Sildelements	Kütteelement	Нагрівальний елемент
B	Iegremdēšanas sildītājs	Sukelduskütteseade	Занурювальний нагрівач
F	Alena atslēga	Kuuskantvõti	Шестигранний ключ
2	Pirkuma iespēja (+)	Ostu võimalus (+)	Опція покупки (+)
C	Krāsaini sildītāja vācīni (O/D formas)	Värvilised küttekorgid (O/D-kujuline)	Кольорові ковпачки нагрівача (форма O/D)
D	Plastmasas pārklājumi galīgajai apdarei pie sienas	Plastikust ülekatted seina lõplikuks viimistluseks	Пластикові накладки для фінішної обробки біля стіни
3	Montāžas iespējas	Paigaldusvõimalused	Варіанти монтажу
4	Uzstādīšana radiatoros: centrālā apkure	Paigaldamine radiaatoritesse: keskküte	Установка в радіаторах: центральне опалення
5	Uzstādīšana radiatoros: elektriskā apkure	Paigaldamine radiaatoritesse: elektriküte	Установка в радіатори: електричне опалення
6	Informācija par uzstādīšanu	Paigaldamise üksikasjad	Деталі встановлення
	PIEZĪME! Nekad nenonemiet kontrolieri no sildelementa, kamēr sistēma ir ieslēgta.	MÄRKUS! Ärge kunagi eemaldage kontrolleriit kütteelemendist, kui süsteem on pinges all.	ЗАУВАЖЕННЯ! Ніколи не знімайте контролер з нагрівального елемента, коли система знаходиться під напругою.
7	Uzstādīšana - elektriskie sildītāji	Paigaldus - elektrikerised	Установка - електричні нагрівачі
8	Uzstādīšana - centrālās apkures radiatori	Paigaldus - keskkütteradiaatorid	Установка - радіатори центрального опалення
9	Sienas montāžas apdare	Seinale kinnitamise viimistlus	Фініш для монтажу на стіну
8	Izgrieziet elementu (D) atbilstošā garumā	Lõigake element (D) sobiva pikkusega	Відріжте елемент (D) відповідної довжини
?	Izgrieziet moduļus pareizajā attālumā	Lõigake moodulid õigele kaugusele	Відріжте модулі на потрібній відстані
11	Elektriskais pieslēgums	Elektriühendus	Електричне підключення
9 A	Savienojums ar kontaktdakšu un spolišu kabeli	Ühendus pistiku ja mähitud kaabliga	З'єднання за допомогою штепсельної вилки та спірального кабелю
9 B	Savienojums ar kabeli bez kontaktdakšas (cietais vads)	Ühendus kaabliga ilma pistikuta (kõva juhe)	З'єднання кабелем без вилки (жорсткий провід)
10	Pēc elektrības pieslēguma ieslēdziet slēdzi (piemērojams draivera versijai bez kontaktdakšas)	Pärast elektrihendust lülitage lüliti sisse (kehtib draiveri versioonile ilma pistikuta)	Після підключення до електромережі увімкніть перемикач (стосується версії драйвера без вилки)
11	Uzstādot pastāvīgi savienotu kontrolieri (cieto vadu), jānodrošina ierīce, kas savieno kontrolieri no elektrotīkla. Šādai ierīcei ir jāatvieno tīkls uz 2 poliem	Püsivalt ühendatud kontrolleri (kõva juhtme) paigaldamisel peab olema seade, mis ühendab kontrolleri vooluvõrgust. Selline seade peab võrgu lahti ühendama 2 poolusel	При монтажі постійно підключеного контролера (жорсткого проводу) повинен бути передбачений пристрій, що підключає контролер від електромережі. Такий пристрій повинен відключати мережу на 2 полюсах

	HR	SR	SL
1	Sadržaj kompleta	Садржај комплекта	Vsebina kompleta
A	Grijaći element	Грејни елемент	Grelni element
B	Potopni grijač	Потопни грејач	Potopni grelec
F	Imbus ključ	Аллен кључ	Imbus ključ
2	Mogućnost kupnje (+)	Опција куповине (+)	Možnost nakupa (+)
C	Poklopci grijača u boji (O/D oblik)	Обојене капе грејача (O/D облик)	Barvni pokroščki grelnika (oblika O/D)
D	Plastični slojevi za završnu obradu na zidu	Пластични прекривачи за завршну обраду на зиду	Plastične prevleke za končno obdelavo na steni
F			
3	Mogućnosti montaže	Опције монтаже	Možnosti montaže
4	Ugradnja u radijatore: centralno grijanje	Уградња у радијаторе: централно грејање	Vgradnja v radiatorje: centralno ogrevanje
5	Ugradnja u radijatore: električno grijanje	Уградња у радијаторе: електрично грејање	Vgradnja v radiatorje: električno ogrevanje
6	Detalji instalacije	Детаљи инсталације	Podrobnosti o namestitvi
	NAPOMENA! Nikada nemojte uklanjati regulator s grijaćeg elementa dok je sustav pod naponom.	ПРИМЕДБА! Никада не уклањајте контролер из грејног елемента док је систем под напоном.	PRIPOMBO! Nikoli ne odstranite krmilnika iz grelnega elementa, ko je sistem pod napetostjo.
7	Instalacija - električni grijači	Инсталација - електрични грејачи	Namestitev - električni grelniki
8	Ugradnja - radiatorji za centralno grijanje	Инсталација - радијатори за централно грејање	Montaža - radiatorji za centralno ogrevanje
9	Završna obrada za zidnu montažu	Зидна монтажа завршити	Stenska montaža
8	Izrežite element (D) na odgovarajuću duljinu	Одрежите елемент (D) на одговарајућу дужину	Odrežite element (D) na ustrezno dolžino
?	Izrežite module na ispravnu udaljenost	Изрежите модуле на исправну удаљеност	Izrežite module na pravilno razdaljo
11	Električni priključak	Електрични прикључак	Električna povezava
9 A	Priključak s utikačem i namotanim kablom	Повезивање са утикачем и намотаним каблом	Povezava z vtičem in navitim kablom
9 B	Priključak kablom bez utikača (tvrda žica)	Повезивање са каблом без утикача (тврда жица)	Povezava s kablom brez vtiča (trda žica)
10	Nakon električnog spajanja, uključite prekidač (primjenjivo na verziju upravljačkog programa bez utikača)	Након електричне везе, укључите прекидач (важи за верзију возача без утикача)	Po električni povezavi vklopите stikalo (velja za različico gonilnika brez vtiča)
11	U ugradnji trajno spojenog regulatora (tvrde žice) mora se osigurati uređaj koji povezuje regulator iz mreže. Takav uređaj mora isključiti mrežu na 2 pola	Приликом уградње трајно прикљученог контролера (тврде жице) мора се обезбедити уређај који повезује контролер из мреже. Такав уређај мора искључити мрежу на 2 пола	Pri namestitvi trajno priključenega krmilnika (trde žice) mora biti predvidena naprava, ki povezuje krmilnik iz električnega omrežja. Takšna naprava mora prekiniti omrežje na 2 polih

	GR	МК
1	Περιεχόμενο κιτ	Содржина на комплетот
A	Θερμαντικό στοιχείο	Елемент за загревање
B	Θερμαντήρας εμβάπτισης	Ποτοпувачки грејач
F	Кλειδί Allen	Ален клуч
2	Επιλογή αγοράς (+)	Опција за купување (+)
C	Χρωματιστά καπάκια θερμαντήρα (σχήμα O/D)	Обоени капаци за грејач (O/D форма)
D	Πλαστικές επικαλύψεις για το τελικό φινίρισμα στον τοίχο	Пластични преклопувања за конечната завршница на ѕидот
F		
3	Επιλογές τοποθέτησης	Опции за монтажа
4	Εγκατάσταση σε θερμαντικά σώματα: κεντρική θέρμανση	Инсталација во радијатори: централно греење
5	Εγκατάσταση σε θερμαντικά σώματα: ηλεκτρική θέρμανση	Инсталација во радијатори: електрично греење
6	Λεπτομέρειες εγκατάστασης	Детали за инсталација
	ΠΑΡΑΤΗΡΗΣΗ! Ποτέ μην αφαιρείτε το χειριστήριο από το θερμαντικό στοιχείο ενώ το σύστημα είναι ενεργοποιημένο.	ЗАБЕЛЕШКА! Никогаш не го извадувајте контролерот од грејниот елемент додека системот е под дејство на енергија.
7	Εγκατάσταση - ηλεκτρικοί θερμαντήρες	Инсталација - електрични грејачи
8	Εγκατάσταση - καλοριφέρ κεντρικής θέρμανσης	Инсталација - радијатори за централно греење
9	Φινίρισμα τοποθέτησης στον τοίχο	Завршување на ѕид
8	Κόψτε το στοιχείο (D) στο κατάλληλο μήκος	Исечете го елементот (D) на соодветната должина
?	Κόψτε τις μονάδες στη σωστή απόσταση	Исечете ги модулите на точното растојание
11	Ηλεκτρική σύνδεση	Електрично поврзување
9 A	Σύνδεση με βύσμα και κουλουριασμένο καλώδιο	Поврзување со приклучок и намотан кабел
9 B	Σύνδεση με καλώδιο χωρίς βύσμα (σκληρό καλώδιο)	Поврзување со кабел без приклучок (тврда жица)
10	Μετά την ηλεκτρική σύνδεση, ενεργοποιήστε το διακόπτη (ισχύει για την έκδοση του προγράμματος οδήγησης χωρίς βύσμα)	По електричното поврзување, вклучете прекинувач (важи за драјверската верзија без приклучок)
11	Κατά την εγκατάσταση ενός μόνιμα συνδεδεμένου ελεγκτή (σκληρό καλώδιο), πρέπει να παρέχεται μια συσκευή που συνδέει τον ελεγκτή από το δίκτυο. Μια τέτοια συσκευή πρέπει να αποσυνδέσει το δίκτυο σε 2 πόλους	При инсталација на трајно поврзан контролер (тврда жица), мора да се обезбеди уред кој го поврзува контролерот од електричната мрежа. Таквиот уред мора да ја исклучи мрежата на 2 столба




	PL / obsługa	CZ	SK
I	Obsługa	Služba	Služba
1	Uruchamianie grzałkiPrzytrzymaj wciśnięty górnyprzycisk przez 3 s.	Spuštění ohřivače – Držte horní tlačítko stisknuté po dobu 3 sekund.	Spustenie ohrievača – Držte horné tlačidlo stlačené 3 sekundy.
2	Wyłączanie grzałkiPrzytrzymaj wciśnięty dolnyprzycisk przez 5 s.	Vypnutí topení - držte spodní tlačítko stisknuté po dobu 5 sekund.	Vypnutie ohrievača - držte spodné tlačidlo stlačené 5 sekúnd.
3	Standardowa, startowa temperatura	Standardní startovací teplota	Štandardná počiatočná teplota
II	Ustawienie temperatury	Nastavení teploty	Nastavenie teploty
1	Wybór indywidualnejtemperatury	Individuální výběr teploty	Individuálny výber teploty
2	Maksymalna temperatura może być inna, w zależności od ustawień fabrycznych	Maximální teplota se může lišit v závislosti na továrním nastavení	Maximálna teplota sa môže líšiť v závislosti od výrobných nastavení
III	Aktywacja trybu TURBO	Aktivace režimu TURBO	Aktivácia režimu TURBO
1	Tryb TURBO, aktywacja – maksymalna temperatura grzania Przytrzymaj przycisk przez 3 sekundy	Režim TURBO, aktivace - maximální teplota ohřevu. Podržte tlačítko po dobu 3 s.	Režim TURBO, aktivácia - maximálna teplota ohrevu. Podržte tlačidlo na 3 sekundy.
2	Maksymalna temperatura grzania.Dokonaj wyboru dla 1/2/3 godzin grzania	Maximální teplota ohřevu. Vyberte si pro 1/2/3 hodiny ohřevu	Maximálna teplota ohrevu. Vyberte si 1/2/3 hodiny vykurovania
3	Wyłączanie trybu TURBO	Vypnutí režimu TURBO	Vypnutie režimu TURBO
IV	Aktywacja trybu TIMER	Aktivace režimu TIMER	Aktivácia režimu TIMER
1	1. Ustaw żadaną temperaturę grzejnika 2. Przytrzymaj przycisk "*" przez 2 sek. Na wyświetlaczu pojawi się symbol "t1" 3. Nastaw przyciskami +/- żadaną ilość godzin pracy grzałki (1-9 godzin) Po upłygnięciu zaprogramowanego czasu grzałka się wyłączy	1. Nastavte požadovanou teplotu radiátoru 2. Podržte tlačítko "*" po dobu 2 sekund. Na displeji se objeví symbol "t1" 3. Nastavte požadovaný počet hodin provozu ohřivače (1-9 hodin) pomocí tlačítek +/- Po uplynutí naprogramovaného času se ohřivač vypne	1. Nastavte požadovanú teplotu radiátora 2. Podržte tlačidlo "*" na 2 sekundy. Na displeji sa zobrazí symbol "t1" 3. Nastavte požadovaný počet hodín prevádzky ohrievača (1-9 hodín) pomocou tlačidiel +/- Po uplynutí naprogramovaného času sa ohrievač vypne
V	Raportowanie błędów	Hlášení chyb	Hlášenie chýb
1	UWAGA: Sygnalizacja niewłaściwej instalacji lub niewłaściwego użytkownika:	VAROVÁNÍ: Indikace nesprávné instalace nebo nesprávného použití.	VAROVANIE: Indikácia nesprávnej inštalácie alebo nesprávneho použitia.
E1	Brak wody – sprawdź poziom wody w grzejniku	Žádná voda - zkontrolujte hladinu vody v radiátoru	Žiadna voda - skontrolujte hladinu vody v radiátore
E2	Uszkodzony element grzejny –zwróć grzałkę do punktu sprzedaży	Poškozené topné těleso – vraťte ohřivač na místo prodeje	Poškodené vykurovacie teleso – vráťte ohrievač na predajné miesto
	NIE ODŁĄCZAJ! sterownika grzałki gdy jest zasilany napięciem 230V	NEODPOJUJTE SE! Regulátor topení při napájení 230V	NEODPÁJAJTE! Regulátor ohrievača pri napájaní 230V

	EN	RO	RU
I	Service	Serviciu	Служба
1	Starting the heater – Keep the top button pressed for 3 seconds.	Pornirea încălzitorului – Țineți apăsat butonul de sus timp de 3 secunde.	Запуск обогревателя – Удерживайте верхнюю кнопку нажатой в течение 3 секунд.
2	Turning off the heater - keep the bottom button pressed for 5 seconds.	Oprirea încălzitorului - țineți apăsat butonul de jos timp de 5 secunde.	Выключив обогреватель – удерживайте нажатой нижнюю кнопку в течение 5 секунд.
3	Standard starting temperature	Temperatura standard de pornire	Стандартная пусковая температура
II	Temperature setting	Setarea temperaturii	Настройка температуры
1	Individual temperature selection	Selectarea individuală a temperaturii	Индивидуальный подбор температуры
2	Maximum temperature may vary depending on factory settings	Temperatura maximă poate varia în funcție de setările din fabrică	Максимальная температура может варьироваться в зависимости от заводских настроек
III	Activating the TURBO mode	ACTIVAREA MODULUI TURBO	Активация режима TURBO
1	TURBO mode, activation - maximum heating temperature. Hold the button for 3s.	Modul TURBO, activare - temperatura maximă de încălzire. Țineți apăsat butonul timp de 3 secunde	Режим TURBO, активация - максимальная температура нагрева. Удерживайте кнопку в течение 3 секунд.
2	Maximum heating temperature. Make your selection for 1/2/3 hours of heating	Temperatura maximă de încălzire. Faceți selecția pentru 1/2/3 ore de încălzire	Максимальная температура нагрева. Сделайте свой выбор для 1/2/3 часа нагрева
3	Turning off TURBO mode	Dezactivarea modului TURBO	Отключение режима TURBO
IV	Activating the TIMER mode	ACTIVAREA MODULUI TIMER	Активация режима TIMER
1	1. Set the desired temperature of the radiator 2. Hold the "+" button for 2 seconds. The "t1" symbol will appear on the display 3. Set the desired number of hours of heater operation (1-9 hours) with the +/- buttons After the programmed time has elapsed, the heater will turn off	1. Seti temperatura dorită a radiatorului 2. Țineți apăsat butonul "+" timp de 2 secunde. Simbolul "t1" va apărea pe afișaj 3. Setati numărul dorit de ore de funcționare a încălzitorului (1-9 ore) cu butoanele +/- După trecerea timpului programat, încălzitorul se va opri	1. Установите желаемую температуру радиатора 2. Удерживайте кнопку «+» в течение 2 секунд. На дисплее 3 появится символ «t1». Установите желаемое количество часов работы обогревателя (1-9 часов) с помощью кнопок +/- По истечении запрограммированного времени обогреватель выключится.
V	Error reporting	Raportarea erorilor	Отчеты об ошибках
1	WARNING: Indication of improper installation or misuse.	AVERTISMENT: Indicație de instalare necorespunzătoare sau utilizare greșită.	ПРЕДУПРЕЖДЕНИЕ: Признак неправильной установки или неправильного использования.
E1	No water - check the water level in the radiator	Fără apă - verificați nivelul apei din radiator	Нет воды - проверьте уровень воды в радиаторе
E2	Damaged heating element – return the heater to the point of sale	Element de încălzire deteriorat – returnați încălzitorul la punctul de vânzare	Поврежденный нагревательный элемент – верните обогреватель в точку продажи
	DO NOT UNPLUG! Heater controller when powered by 230V	NU DECONECTAȚI! Controler încălzitor când este alimentat de 230V	НЕ ОТКЛЮЧАЙТЕСЬ! Контроллер нагревателя при питании от сети 230V

	HU	BG	LT
I	Szolgáltatás	Услуга	Tarnyba
1	A fűtés indítása – Tartsa lenyomva a felső gombot 3 másodpercig.	Стартиране на нагревателя – Задръжте горния бутон натиснат за 3 секунди.	Šildytuvo paleidimas – Laikykite viršutinį mygtuką nuspaustą 3 sekundes.
2	A fűtés kikapcsolása - tartsa lenyomva az alsó gombot 5 másodpercig.	Изключване на нагревателя - задръжте долния бутон натиснат за 5 секунди.	Šildytuvo išjungimas - laikykite apatinį mygtuką nuspausta 5 sekundes.
3	Normál indítási hőmérséklet	Стандартна начална температура	Standartinė pradinė temperatūra
II	Hőmérséklet beállítása	Настройка на температурата	Temperatūros nustatymas
1	Egyéni hőmérséklet-választás	Индивидуален избор на температура	Individualus temperatūros pasirinkimas
2	A maximális hőmérséklet a gyári beállítástól függően változhat	Максималната температура може да варира в зависимост от фабричните настройки	Maksimali temperatūra gali skirtis priklausomai nuo gamyklinių nustatymų
III	A TURBO mód aktiválása	Активиране на режим TURBO	TURBO REŽIMO ĮJUNGIMAS
1	TURBO üzemmód, aktiválás - maximális fűtési hőmérséklet. Tartsa lenyomva a gombot 3 másodpercig.	TURBO режим, активиране - максимална температура на нагряване. Задръжте бутона за 3 секунди.	TURBO režimas, įjungimas - maksimali šildymo temperatūra. Laikykite mygtuką 3 sekundes.
2	Maximális fűtési hőmérséklet. Válasszon 1/2/3 óras fűtést	Максимална температура на нагряване. Направете своя избор за 1/2/3 часа отопление	Maksimali šildymo temperatūra. Pasirinkite 1/2/3 valandos šildymą
3	A TURBO mód kikapcsolása	Изключване на режим TURBO	TURBO režimo išjungimas
IV	Az TIMER mód aktiválása	Активиране на режим TIMER	TIMER REŽIMO ĮJUNGIMAS
1	1. Állítsa be a radiátor kívánt hőmérsékletét 2. Tartsa lenyomva a "+" gombot 2 másodpercig. A "t1" szimbólum megjelenik a kijelzőn 3. Állítsa be a kívánt fűtési órák számát (1-9 óra) a +/- gombokkal A beprogramozott idő letelte után a fűtés kikapcsol	1. Задайте желаната температура на радиатора 2. Задръжте бутона "+" за 2 секунди. Символът "t1" ще се появи на дисплея 3. Задайте желания брой часове работа на нагревателя (1-9 часа) с бутоните +/- След изтичане на програмираното време нагревателят ще се изключи	1. Nustatykite norimą radiatoriaus temperatūrą 2. Palaukite mygtuką "+" 2 sekundes, 3 ekrane pasirodys simbolis "t1". Nustatykite norimą šildytuvo veikimo valandų skaičių (1-9 valandas) mygtukais +/- Pasibaigus užprogramuotam laikui, šildytuvus išjungs
V	Hibajelentés	Доклагване на грешки	Klaidų ataskaitos
1	FIGYELEM: Nem megfelelő telepítési vagy helytelen használat jelzése.	ВНИМАНИЕ: Индикация за неправилен монтаж или неправилна употреба.	ĮSPĖJIMAS: netinkamo įrengimo arba netinkamo naudojimo požymis.
E1	Nincs víz - ellenőrizze a radiátor vízszintjét	Няма вода - проверете нивото на водата в радиатора	Nėra vandens - patikrinkite vandens lygį radiatoriuje
E2	Sérült fűtőelem – vigye vissza a fűtőtestet az értékesítési helyre	Повреден нагревателен елемент – върнете нагревателя на мястото на продажба	Pažeistas kaitinimo elementas – grąžinkite šildytuvą į pardavimo vietą
	NE HÚZZA KI A KONNEKTOR-BŐL! Fűtésvezérlő 230 V-os tápellátás esetén	НЕ ИЗКЛЮЧАЙТЕ! Контролер на нагревателя при захранване от 230V	NEATJUNKKITE! Šildytuvo valdiklis, maitinamas 230 V

	LV	EE	UA
I	Dievkalpojums	Teenus	Служба
1	Silditāja iedarbināšana - Turiet nospiestu augšējo pogu 3 sekundes.	Kerise käivitamine – Hoidke ülemist nuppu 3 sekundit all.	Запуск обігрівача – утримуйте верхню кнопку натиснутою протягом 3 секунд.
2	Silditāja izslēgšana - turiet nospiestu apakšējo pogu 5 sekundes.	Kerise väljalülitamine - hoidke alumist nuppu 5 sekundit all.	Вимкнення нагрівача - утримуйте нижню кнопку натиснутою протягом 5 секунд.
3	Standarta sākuma temperatūra	Standardne käivitustemperatuur	Стандартна початкова температура
II	Temperatūras iestatīšana	Temperatuuri seadistus	Налаштування температури
1	Individuāla temperatūras izvēle	Individuāalne temperatuuri valik	Індивідуальний підбір температури
2	Maksimālā temperatūra var atšķirties atkarībā no rūpnīcas iestatījumiem	Maksimaalne temperatuur võib olenevalt tehaseseadetest erineda	Максимальна температура може відрзнятися в залежності від заводських налаштувань
III	TURBO režīma aktivizēšana	TURBO-režiimi aktiveerimine	Активізація режиму TURBO
1	TURBO režīms, aktivizēšana - maksimālā sildīšanas temperatūra. Turiet pogu 3 sekundes.	TURBO režīm, aktiveerimine - maksimaalne küttemperatuur. Hoidke nuppu 3 sekundit all.	Режим TURBO, активація - максимальна температура нагріву. Утримуйте кнопку протягом 3 секунд.
2	Maksimālā apkures temperatūra. Izvēlieties 1/2/3 stundu apkures	Maksimaalne küttemperatuur. Tehke oma valik 1/2/3 tunniks kütmiseks	Максимальна температура нагріву. Зробіть свій вибір на 1/2/3 години нагріву
3	TURBO režīma izslēgšana	TURBO režīmi väljalülitamine	Вимкнення режиму TURBO
IV	TIMER režīma aktivizēšana	TIMER režīmi aktiveerimine	Активізація режиму TIMER
1	1. Iestatiet vēlamo radiatora temperatūru 2. Turiet pogu "+" 2 sekundes. Displejā parādīsies simbols "t1" 3. Iestatiet vēlamo sildītāja darbības stundu skaitu (1-9 stundas) ar +/- pogām Pēc ieprogrammētā laika beigām sildītājs izslēgsies	1. Seadistage radiaatori soovitud temperatuur 2. Hoidke nuppu "+" 2 sekundit all. Ekraanile ilmub sümbol "t1" 3. Määrake +/- nuppudega soovitud küttekeha töötundide arv (1-9 tundi) Pärast programmeeritud aja möödumist lülitub kütteseadme välja	1. Встановіть бажану температуру радіатора 2. Утримуйте кнопку «+» протягом 2 секунд. На дисплеї з'явиться символ «t1» 3. Встановіть бажану кількість годин роботи обігрівача (1-9 годин) за допомогою кнопок +/- Після закінчення запрограмованого часу обігрівач вимкнеться
V	Kļūdu ziņošana	Vigadest teatamine	Звітування про помилки
1	BRĪDINĀJUMS: Norāde uz nepareizu uzstādīšanu vai nepareizu lietošanu.	HOIATUS: Mäрге ebaõigest paigaldamisest või väärkasutusest.	ПОПЕРЕДЖЕННЯ: Вказівка на неправильну установку або неправильне використання.
E1	Nav üdens - pārbaudiet üdens līmeni radiatorā	Vett pole - kontrollige radiaatori veetaset	Немає води - перевірте рівень води в радіаторі
E2	Bojāts sildelements – atgrieziet sildītāju tirdzniecības vietā	Kahjustatud kütteelement – tagastage keris müügikohta	Пошкоджений нагрівальний елемент – поверніть обігрівач у точку продажу
	NEATVIENOJĪTI! Sildītāja kontrolieris, kad darbināms ar 230 V	ÄRGE EEMALDAGE VOOLUVÕRGUST! Kütteseadme kontrollier, kui toiteallikaks on 230 V	НЕ ВІДКЛЮЧАЙТЕ ВІД МЕРЕЖІ! Контролер обігрівача при живленні від мережі 230V

	HR	SR	SL
I	Servis	Услуга	Употреба
1	Pokretanje grijača – Držite gornju tipku pritisnuto 3 sekunde.	Покретање грејача – Држите горње дугме притиснуто 3 секунде.	Zagon grelnika – Zgornji gumb držite pritisnjen 3 sekunde.
2	Isključivanje grijača - držite donji gumb pritisnuto 5 sekundi.	Искључивање грејача - држите доње дугме притиснуто 5 секунди.	Izklop grelnika - spodnji gumb držite pritisnjen 5 sekund.
3	Standardna početna temperatura	Стандардна почетна температура	Standardna začetna temperatura
II	Podšavanje temperature	Подешавање температуре	Nastavitev temperature
1	Individualni odabir temperature	Индивидуални избор температуре	Individualna izbira temperature
2	Maksimalna temperatura može varirati ovisno o tvorničkim postavkama	Максимална температура може да варира у зависности од фабричка подешавања	Najviša temperatura se lahko razlikuje glede na tovarniške nastavitve
III	Aktiviranje TURBO načina rada	Активирање TURBO режима	Aktiviranje načina TURBO
1	TURBO način rada, aktivacija - maksimalna temperatura grijanja. Držite tipku 3 sekunde.	TURBO режим, активирање - максимална температура грејања. Држите дугме за 3s.	Način TURBO, aktiviranje - najviša temperatura ogrevanja. Držite gumb 3 sekunde.
2	Maksimalna temperatura grijanja. Odaberite 1/2/3 sata grijanja	Максимална температура грејања. Направите свој избор за 1/2/3 сата грејања	Najviša temperatura ogrevanja. Izberite 1/2/3 ure ogrevanja
3	Isključivanje TURBO načina rada	Искључивање TURBO режима	Izklop načina TURBO
IV	Aktiviranje načina rada TIMER	Активирање TIMER режима	Aktiviranje načina TIMER
1	1. Podesite željenu temperaturu radiatora 2. Držite tipku " " 2 sekunde. Na zaslonu će se pojaviti simbol "t1" 3. Postavite željeni broj sati rada grijača (1-9 sati) tipkama +/- Nakon isteka programiranog vremena, grijač će se isključiti	1. Подесите жељену температуру радијатора 2. Држите дугме " " 2 секунде. Символ "t1" ће се појавити на екрану 3. Подесите жељени број сати рада грејача (1-9 сати) помоћу дугмади +/- Након истека програмираног времена, грејач ће се искључити	1. Nastavite želeno temperaturu radiatorja 2. Gumb " " držite 2 sekundi. Na zaslonu se prikaže simbol "t1" 3. Nastavite želeno število ur delovanja grelnika (1-9 ur) z gumbi +/- Po preteku programiranega časa se bo grelec izklopil
V	Izveščivanje o pogreškama	Извештавање о грешкама	Poročanje o napakah
1	UPOZORENJE: Indikacija nepravilne instalacije ili pogrešne uporabe.	УПОЗОРЕЊЕ: Индикација неправилне инсталације или злоупотребе.	OPOZORILO: Navedba nepravilne namestitve ali napačne uporabe.
E1	Nema vode - provjerite razinu vode u radiatoru	Нема воде - проверите ниво воде у радијатору	Brez vode - preverite nivo vode v radiatorju
E2	Oštećeni grijaći element – vratite grijač na prodajno mjesto	Оштећени грејни елемент – вратите грејач на продајно место	Poškodovan grelni element – vrnite grelec na prodajno mesto
	NEMOJTE ISKLJUČIVATI! Regulator grijača kada se napaja 230V	НЕ ИСКЉУЧИТЕ! Грејач контролер када напaja 230V	NE ODKLOPITE! Krmilnik grelnika pri napajanju z 230V

	GR	МК
	I Υπηρεσία	Служба
1	Εκκίνηση του θερμαντήρα - Κρατήστε πατημένο το επάνω κουμπί για 3 δευτερόλεπτα.	Стартување на грејачот – Задржите горното копче притиснато 3 секунди.
2	Απενεργοποίηση του θερμαντήρα - κρατήστε πατημένο το κάτω κουμπί για 5 δευτερόλεπτα.	Исклучување на грејачот - држете го долното копче притиснато 5 секунди.
3	Τυπική θερμοκρασία εκκίνησης	Стандардна почетна температура
	II Ρύθμιση θερμοκρασίας	Πоставување на температурата
1	Ατομική επιλογή θερμοκρασίας	Индивидуален избор на температура
2	Η μέγιστη θερμοκρασία ενδέχεται να διαφέρει ανάλογα με τις εργοστασιακές ρυθμίσεις	Максималната температура може да варира во зависност од фабричките поставки
	III Ενεργοποίηση της λειτουργίας TURBO	Активирање на TURBO режимот
1	Ενεργοποίηση της λειτουργίας TURBO	TURBO режим, активирање - максимална температура на греење. Задржите го копчето за 3 секунди.
2	Μέγιστη θερμοκρασία θέρμανσης. Κάντε την επιλογή σας για 1/2/3 ώρα θέρμανσης	Максимална температура на греење. Направете свој избор за 1/2/3 часа греење
3	Απενεργοποίηση της λειτουργίας TURBO	Исклучување на TURBO режимот
	IV Ενεργοποίηση της λειτουργίας TIMER	Активирање на режимот TIMER
1	1. Ρυθμίστε την επιθυμητή θερμοκρασία του ψυγείου 2. Κρατήστε πατημένο το κουμπί "-" για 2 δευτερόλεπτα. Το σύμβολο "t1" θα εμφανιστεί στην οθόνη 3. Ρυθμίστε τον επιθυμητό αριθμό ωρών λειτουργίας του θερμαντήρα (1-9 ώρες) με τα κουμπιά +/- Αφού παρέλθει ο προγραμματισμένος χρόνος, ο θερμαντήρας θα σβήσει	1. Поставете саканата температура на радијаторот 2. Задржите го копчето "-" за 2 секунди. Символот "t1" ќе се појави на екранот 3. Поставете го саканиот број на часови работа на грејачот (1-9 часа) со +/- копчињата Откако програмираното време ќе помине, грејачот ќе се исклучи
	V Αναφορά σφαλμάτων	Пријавување на грешки
1	ΠΡΟΕΙΔΟΠΟΙΗΣΗ: Ένδειξη ακατάλληλης εγκατάστασης ή κακής χρήσης.	ΠΡΕΔΥΠΡΕΔΥΒΑΨΗ: Индикација за неправилна инсталација или злоупотреба.
E1	Χωρίς νερό - ελέγξτε τη στάθμη του νερού στο ψυγείο	Нема вода - проверете го нивото на водата во радијаторот
E2	Κατεστραμμένο θερμαντικό στοιχείο - επιστρέψτε τον θερμαντήρα στο σημείο πώλησης	Оштетен елемент за греење – вратете го грејачот на местото на продажба
	ΜΗΝ ΑΠΟΣΥΝΔΕΕΣΤΕ! Ελεγκτής θερμαντήρα όταν τροφοδοτείται από 230V	НЕ ИСКЛУЧУВАЈТЕ! Контролер на грејачот кога е напојуван од 230V

DYSTRYBUTOR:

FERRO S.A.

ul. Przemysłowa 7, 32-050 Skawina, PL

www.ferro.pl

DISTRIBUTOR:

NOVASERVIS spol. s r.o.

Merhautova 208, Brno, CZ

www.novaservis.cz

DISTRIBUITOR:

NOVASERVIS FERRO GROUP SRL

tel. +40264522524, Cluj-Napoca

Str. Câmpina Nr. 47, 400635 RO

www.ferro.ro

FORGALMAZÓ:

FERRO HUNGARY Kft.

1117 Budapest, Budafoki út 209, HU

www.ferrohungary.hu

DISTRIBUTER:

FERRO ADRIATICA d.o.o.

A. Hebranga 27, 43000 Bjelovar, HR

ДИСТРИБУТОР:

НОВАСЕРВИЗ ФЕРРО БЪЛГАРИЯ ЕООД

Пловдив 4023, ул. Съединение 19

em. 2, офис 40, BG

www.ferro.bg

PLATINTOJAS:

FERRO BALTICS UAB

T. Kosciuškos 24-103, LT-01100 Vilnius, LT

+37063777749, ferrobaltics@ferro.pl

www.ferro.pl