



INSTRUCȚIUNI DE FOLOSINȚĂ

RIO 125 / RIO 180 / RIO 240 / RIO 350 / RIO 450



www.juwel-aquarium.com

Introducere

Ne bucurăm că v-ați decis pentru cumpărarea unui produs JUWEL Aquarium și vă mulțumim pentru încrederea pe care ne-o acordați.

Produsele noastre sunt realizate întotdeauna cu cea mai mare atenție și cu utilizarea celei mai moderne tehnologii. Ele reunesc 50 de ani de experiență în fabricarea de acvarii și accesorii pentru acestea și sunt concepute și realizate pentru domeniile lor de utilizare în conformitate cu cele mai noi nivele de tehnicitate și cercetare științifică.

Vă rugăm să citiți mai întâi cu atenție aceste instrucțiuni de folosință și să verificați ca acvariul Dumneavoastră JUWEL să fie complet. Numai după aceasta treceți la punerea în funcțiune a acvariului. Conectați componentele electrice la rețeaua de alimentare numai după încheierea tuturor operațiilor.

Respectați instrucțiunile de securitate precum și recomandările de întreținere și îngrijire ale componentelor.

Am acordat cea mai mare atenție redactării acestor instrucțiuni de folosință, pentru a vă oferi informații corecte și exacte. Nu putem prelua responsabilitatea pentru eventuale greșeli de tipar și a erorilor de redactare existente. Instrucțiunile tehnice trebuie să înțelese ca indicații aproximative. Ne rezervăm dreptul la modificări tehnice.



INSTRUCȚIUNI DE SECURITATE:

- Acest aparat poate fi utilizat de copii de 8 ani și mai mari precum și de persoane cu capacități psihice, senzoriale sau mentale reduse sau lipsite de experiență și cunoștințe, doar dacă sunt supravegheate sau au fost instruite referitor la utilizarea în condiții de siguranță a aparatului și care înțeleg pericolele care
- rezultă din aceasta. Copiii nu au voie să se joace cu aparatul și trebuie supravegheați în timpul curățării și întreținerii efectuate de utilizator.
- Ștecherile de rețea ale aparatelor electrice nu trebuie să se umezească.
- Conectați ștecherul la rețeaua electrică la o anumită înălțime, astfel încât să se formeze o buclă pe cablul de alimentare pe care să se poată scurge apa.
- Acționați aparatele electrice ale acvariului (iluminare, sistem de încălzire pompă etc.) în permanență numai cu un întrerupător de protecție contra curenților vagabonzi (întrerupător de protecție FI) cu un curent de declanșare de max.30 mA. Dacă priza instalației casnice pe care o utilizați nu este asigurată cu un astfel de întrerupător de protecție, atunci utilizați un prelungitor cu multiple prize prevăzută cu întrerupător de protecție contra curenților vagabonzi, disponibil în comerț.
- Aparatele electrice se vor folosi numai în interiorul încăperilor.
- Înainte de a veni în contact cu apa, scoateți din priză fișele de alimentare ale tuturor echipamentelor imersate ce sunt acționate electric.



Produsul corespunde directivelor Uniunii Europene (UE) și, astfel, îndeplinește standardele EC.
www.juwel-aquarium.de/en/declaration-of-conformity/

Instalarea

La fabricarea acvariilor noastre JUWEL aplicăm cele mai moderne procedee iar la ambalare acordăm cea mai mare atenție, astfel încât să nu se producă deteriorări.

Acvariul Dumneavoastră a străbătut un parcurs îndelungat în timpul transportului.

Din această cauză vă recomandăm să verificați etanșeitatea acestuia, umplându-l cu apă într-un loc adecvat acestei operații.

Numai după aceasta, alegeți locul de instalare al acvariului. Acest loc trebuie să fie orizontal și să suporte greutate precum și să dispună de o alimentare electrică.

Evitați un loc de amplasare prea luminos și urmăriți ca acvariul să nu fie expus direct luminii solare. Aceasta ar putea produce încălzirea suplimentară a acvariului și să provoace dezvoltarea excesivă a algelor.

Amplasați acvariul pe un dulăpior JUWEL pentru acvarii. Acesta este protejat împotriva stropilor de apă și se asortează ca decor, dimensiuni și rezistență, acvariului. Urmăriți ca dulăpiorul să fie amplasat orizontal, eventual verificați orizontalitatea cu o nivelă.

Acvariul JUWEL este prevăzută cu un cadru de securitate inferior, fixat rigid prin lipire.

Așezați acvariul cu cadrul inferior direct pe dulap. Nu folosiți adaosuri suplimentare.



Greutatea în kilograme a acvariului umplut cu apă:

Aquarium	Weight
Lido 120	141 kg
Lido 200	225 kg
Rio 125	134 kg
Rio 180	189 kg
Rio 240	262 kg
Rio 300 / 350	396 kg
Rio 400 / 450	498 kg
Vision 180	185 kg
Vision 260	311 kg
Vision 450	517 kg
Trigon 190	225 kg
Trigon 350	387 kg

Observații:

- La folosirea pietrelor de aerare sau a altor dispozitive de aerare asemănătoare, urmăriți ca acestea să fie amplasate în centrul acvariului. În cazul folosirii unor asemenea sisteme, pe corpul de iluminat se pot forma picături sau condens, care se pot scurge pe pereții exteriori ai acvariului. Apariția acestui fenomen nu constituie un defect al produsului.
- Nu transportați acvariul când este plin.
- La întreținerea acvariului, urmăriți ca îmbinările lipite să nu se deterioreze.
- Nu folosiți substanțe toxice la curățarea acvariului.

La nivelul cordonului de silicon de la baza acvariului dumneavoastră există o porțiune îngroșată - prezintă aceasta vreun risc?

Porțiunea îngroșată de la nivelul cordonului de silicon nu prezintă niciun risc.

Acvariile noastre sunt produse cu ajutorul unor sisteme robotizate. Printre altele, procesul de aplicare a siliconului la nivelul bazei acvariului este automatizat. Porțiunea îngroșată reprezintă numai o suprapunere a stratului de silicon aplicat și este necesară din punct de vedere al procesului de producție.

Aceasta nu influențează în niciun fel etanșeitatea acvariului dumneavoastră. Puteți pune în funcțiune acvariul fără nicio grijă.

TIPP **Recomandare: Articole decorative JUWEL**

Pentru designul peretelui decorativ al acvariului JUWEL, vă recomandăm în funcție de mărimea acvariului, fundalurile și posterele JUWEL.

JUWEL Decor fundal cu motive

Structură tridimensională deosebită cu aspect de stâncă ce oferă o iluzie de adâncime.

JUWEL Decor structură fundal

Decor atractiv cu aspect de scoarță de copac.

JUWEL Conexo

Adeziv Modulele decorative și decorurile JUWEL se fixează cu ajutorul siliconului special Conexo, înainte de umplerea cu apă, din interior pe partea din spate a acvariului.

JUWEL Poster

JUWEL Poster este imprimat pe ambele fețe și oferă, datorită peisajelor atrăgătoare, o modalitate simplă și foarte eficientă de decorare a peretelui din spate al acvariului. Cu ajutorul JUWEL PosterFix, JUWEL Poster poate fi lipit perfect pe partea din spate a acvariului și poate fi îndepărtat cu ușurință, dacă este necesar.

Accesoriile JUWEL sunt disponibile la comercianții specializați.



i **Prezentări exemplificative privind amenajarea acvariilor JUWEL**

Lăsați-vă inspirați de prezentările noastre exemplificative în materie de amenajare și organizați-vă acvariul în câțiva pași.

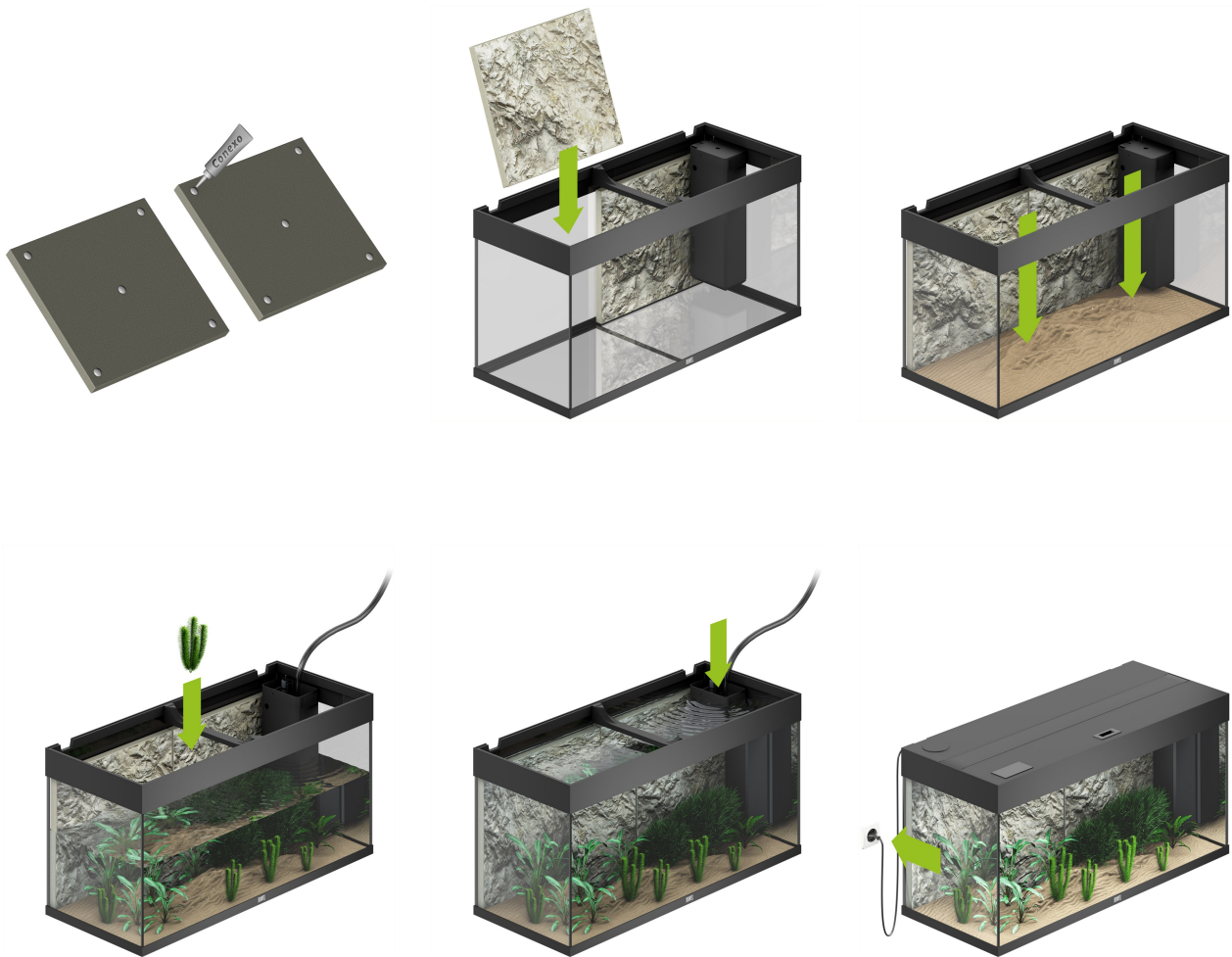
Cu ajutorul prezentărilor noastre exemplificative privind amenajarea pas cu pas, puteți realiza minunate lumi subacvatice. Bineînțeles, toate prezentările noastre exemplificative sunt valabile pentru fiecare model de acvariu JUWEL. Vizualizați clipul video cu instrucțiuni de amenajare adecvat pentru modelul dumneavoastră pe site-ul nostru web și descărcați planul de amenajare pas cu pas în format PDF.



Punerea în funcțiune

La punerea în funcțiune a acvariului, parcurgeți următoarele etape:

1. Montați eventual dulapul.
 2. Amplasați acvariul verificat într-un loc adecvat.
 3. Eventual lipiți pereții structurați JUWEL ai fundalului.
 4. Pregătiți de funcționare filtrul, conform descrierii din capitolul „Punerea în funcțiune a sistemului de filtrare JUWEL”.
 5. Efectuați amenajarea și decorarea fundului conform propriilor dorințe.
 6. Plantați eventual tipurile de plante joase.
 7. Umpleți acvariul până la jumătate trecând apa încet prin filtru.
 8. Plantați eventual tipurile de plante înalte.
 9. Umpleți acvariul până la marcajul de nivel trecând apa încet prin filtru.
 10. Conectați pompa de recirculare și încălzitorul la rețeaua de alimentare.
 11. Instalați lampa și conectați-o la rețeaua de alimentare.
 12. Închideți acvariul cu clapetele prevăzute pentru acest scop.
 13. Recomandăm popularea cu pești a acvariului în etape. După câteva zile, puteți introduce primii pești (4-5 exemplare). Aceștia vor asigura formarea filtrului biologic.
- Faza de inițializare a filtrului poate dura între 6 și 8 săptămâni. În acest interval puteți mări succesiv numărul de pești din acvariu.

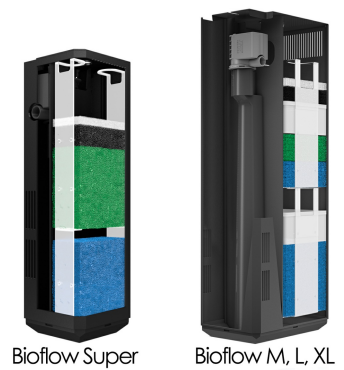


Sistemul de filtrare JUWEL Bioflow

Sistemul de filtrare JUWEL Bioflow este un sistem de filtrare biologic performant în două trepte, ale cărui componente sunt adaptate optim între ele.

Prin montarea filtrului în acvariu nu mai sunt necesare legăturile prin furtunuri, iar neetanșeitățile sunt excluse. Puterea pompei nu este diminuată prin racorduri de furtunuri, țevi de aspirație ș.a. Capacitatea pompei este astfel dimensionată încât filtrarea biologică să fie asigurată optim prin curgerea adecvată prin materialul filtrant. Volumul mare de filtrare asigură astfel o filtrare mecanică foarte bună și permite intervale îndelungate de timp între curățările succesive.

Construcția sistemului de filtrare vă permite un acces rapid la componentele individuale, adică la încălzitor, pompă și elemente de filtrare, fiind astfel posibilă o procedură confortabilă la curățarea și întreținerea sistemului de filtrare.



Bioflow Super

Bioflow M, L, XL

Fiecare sistem de filtrare Bioflow se livrează cu cinci agenți de filtrare de înaltă calitate:

1. bioPad - Wată filtrantă (alb)

Stratul din wată are rol de filtru mecanic preliminar. Aceasta împiedică pătrunderea murdăriei grosiere în profunzimea filtrului, ca de exemplu, fragmente moarte ale plantelor.

3. bioCarb - Burete cu cărbune activ (negru)

Buretele cu cărbune activ înglobat extrage toxinele din apă, începând cu metalele grele dăunătoare până la impuritățile organice.

5. Nitrax - Îndepărtează nitrații (verde)

Buretele conține microorganisme capabile să descompună nitrații. În plus, filtrul JUWEL oferă un mediu deosebit de bun.

6. bioPlus coarse - Burete de granulație grosieră (albastru)

Buretele de filtrare cu pori mari de la mijlocul filtrului produce limpezirea biologică a apei prin intermediul culturilor de bacterii ce se formează în el.

8. bioPlus coarse - Burete de granulație fină (albastru)

Bureții cu pori fini, plasați în partea inferioară a filtrului, rețin și cele mai mărunte substanțe aflate în suspensie, asigurând o apă cu limpezime cristalină.

Mai mult, agenții de filtrare opționali sporesc eficiența filtrului de interior JUWEL:

2. Între 1. & 2. BioBoost - Accelerator de filtrare

JUWEL bioBoost activează imediat noii agenți de filtrare din acvariu și sporesc eficiența filtrului. Stimulează creșterea și dezvoltarea peștilor și a plantelor.

7. Amorax - Material filtrant pentru eliminarea amoniului

Amorax este un mediu de filtrare foarte eficient din zeolit natural. Acesta leagă rapid și eficient amoniacul, împiedică formarea amoniacului și stimulează creșterea și dezvoltarea peștilor.

4. Carbox - Cărbune activ eficient

Proprietățile excelente de absorbție ale Carbox previne rapid și îndelung decolorarea, mirosurile și substanțele toxice și asigură o apă curată.

7. Cirax - Granule ceramice

Cirax este un mediu biologic de filtrare care oferă proprietăți optime de colonizare cu bacterii benefice datorită suprafeței sale foarte poroase și mari.

6. Phorax – Elimină fosfații

Materialul filtrant JUWEL Phorax este special construit pentru a elimina fosfații din acvariu. Prin aceasta, reduc posibilitatea formării algelor și pot contribui la stimularea creșterii plantelor.

7. Phorax – Elimină fosfații

Materialul filtrant JUWEL Phorax este special construit pentru a elimina fosfații din acvariu. Prin aceasta, reduc posibilitatea formării algelor și pot contribui la stimularea creșterii plantelor.



Punerea în funcțiune a sistemului de filtrare JUWEL Bioflow M, L, XL

Trebuie să pregătiți filtrul pentru lucru înainte de a amenaja acvariul, dar nu trebuie încă să conectați componentele la alimentarea electrică.

La punerea în funcțiune a sistemului de filtrare JUWEL Bioflow, vă rugăm să aveți în vedere următoarele:

Sistemul de filtrare JUWEL se compune din:

- 1 încălzitor (este inclus numai la acvariile complete)
- 1 suport încălzitor
- 1 pompă
- 1 duză de refulare
- două cartușe filtrante
- trei vate de filtrare albe - bioPad, ambalate
- un cărbune alveolar - bioCarb, ambalat
- un burete verde pentru reținerea nitraților - Nitrox, ambalat
- un burete albastru de filtrare „grosieră” - bioPlus coarse
- doi bureți de filtrare „fini”, albaștri - bioPlus fine

1. Introduceți pompa cu partea de jos înainte în suportul pompei de pe filtru și apăsați-o cu putere înăuntru. Partea de ieșire a pompei trebuie să fie orientată în direcția deschiderii de refulare. Verificați fixarea fermă a inelului de etanșare din deschiderea de refulare (acesta servește la reducerea transmisiei vibrațiilor).

2. Așezați cu atenție din exterior duza de refulare prin deschiderea de evacuare a pompei și verificați fixarea fermă.

3. Împingeți suportul pompei pe șina de ghidare a peretelui despărțitor al pompei.

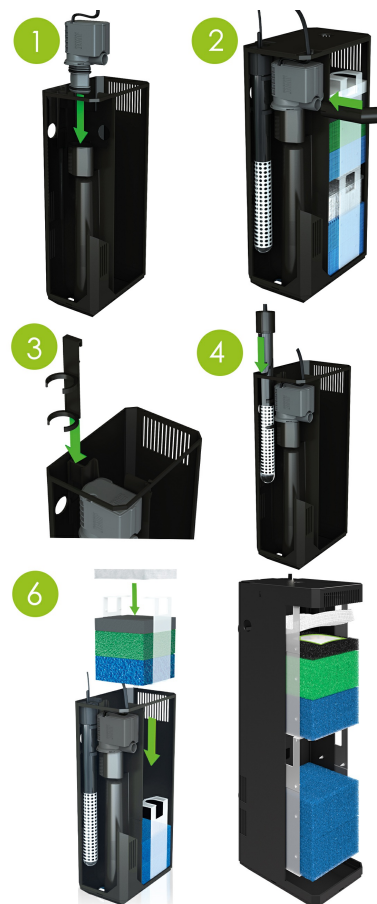
4. Introduceți încălzitorul de sus în suportul încălzitorului.

5. Pregătiți acum bureții de filtrare, prin îndepărtarea ambalajului de plastic de pe cărbunele alveolar precum și de pe buretele de reținere a nitraților. Spălați bine sub apă curentă numai bureții de filtrare albaștri.

6. Introduceți apoi bureții de filtrare fini albaștri în carcasa inferioară a filtrului. Apoi introduceți în carcasa filtrului buretele „grosier” de filtrare, buretele verde de reținere a nitraților, cărbunele alveolar și, în poziția superioară, vata filtrantă, după care introduceți ambele cartușuri filtrante în carcasa filtrului.

7. Așezați capacul filtrului pe carcasa filtrului.

8. Din acest moment, sistemul de filtrare JUWEL Bioflow este gata de funcționare.



Rețineți că sistemul de filtrare necesită aproximativ 14 zile până la formarea unei

culturi de bacterii în buretele de filtrare albastru, care să asigure curățarea biologică a apei.

i Faza de inițializare a sistemului dumneavoastră de filtrare JUWEL Bioflow

Faza de inițializare variază în funcție de acvariu și depinde de o multitudine de factori.

În acest scop, un rol important îl au atât tipul și numărul de plante utilizate, precum și baza acvariului. În funcție de gradul de populare și dimensiune, această fază poate dura între două și opt săptămâni. Evitați curățarea filtrului în timpul fazei de inițializare (cu excepția vatei filtrante bioPad). Acordați bacteriilor timpul necesar pentru colonizare în elementele de filtrare.

Înainte de introducerea peștilor în acvariu, adresați-vă distribuitorului dumneavoastră specializat pentru instrucțiuni privind faza de inițializare specifică acvariului dumneavoastră.

TIPP Indicație:

Folosind JUWEL bioBoost la începutul și la fiecare schimbare de apă (parțială), scurtați faza de rulare a filtrului de interior JUWEL Aquarium.



i JUWEL FilterGrid

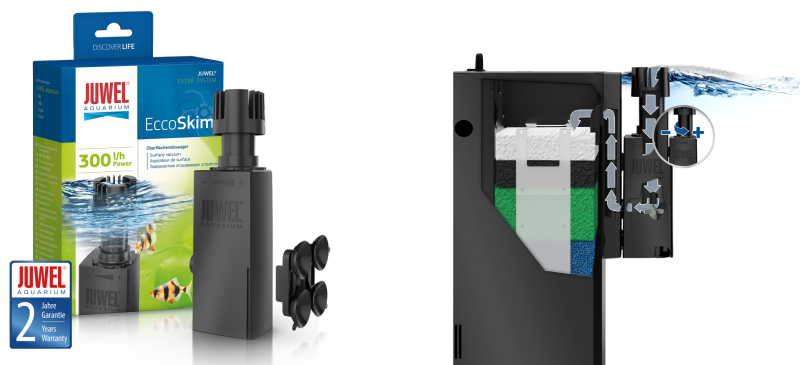
JUWEL FilterGrid protejează împotriva pătrunderii creveților și peștilor mici în filtrul Bioflow JUWEL.

JUWEL FilterGrid este disponibil ca accesoriu original JUWEL Aquarium (cod produs 87099).



Indicație:

JUWEL EccoSkim combină avantajele unui aspirator de suprafețe prin forma compactă și o performanță ridicată, reglabilă de aspirare a suprafețelor. Cu o putere de 300/h, la un consum de numai 4,5W, JUWEL EccoSkim asigură o aspirare eficientă a suprafeței în acvariile cu apă dulce și cu apă de mare. Resturile de piele și alte substanțele active de suprafață sunt aspirate eficient și transmise sistemului de filtrare JUWEL, respectiv colectate. JUWEL EccoSkim este disponibil ca accesoriu original de acvariu JUWEL (cod produs 87025).



i Indicație:

OxyPlus - Difuzor O2

Cu ajutorul OxyPlus - difuzorului de O2 racordat la sistemul de filtrare JUWEL, puteți introduce oxigen suplimentar, din aerul ambiant, pentru oxigenarea peștilor Dumneavoastră. Cantitatea aerului adăugat este controlată prin intermediul unui regulator.

OxyPlus - Difuzorul de O2 este disponibil ca accesoriu original de acvariu JUWEL (cod produs 85145).



Întreținerea și îngrijirea sistemului de filtrare JUWEL

Întreținerea sistemului de filtrare JUWEL nu necesită decât un efort minim, dacă țineți cont de următoarele instrucțiuni.

bioPad

Înlocuiți vata de filtrare cel puțin o dată pe săptămână, și chiar mai frecvent dacă aveți specii de pești de mari dimensiuni sau care răscolesc fundul acvariului. În felul acesta, bureții de filtrare nu vor fi afectați decât foarte puțin de particulele de impurități!

bioCarb

Înlocuiți cărbunele alveolar la fiecare 3-4 săptămâni, mai frecvent în cazul acvariilor foarte murdare sau populate cu pești de dimensiuni mari.

Cărbunele activ reține substanțele odorizante și toxinele numai pe suprafața sa. Dacă este lăsat timp prea îndelungat în acvariu, atunci substanțele nu mai sunt reținute și sunt lăsate să revină în apă. Prin înlocuirea regulată a cărbunelui alveolar asigurați îndepărtarea acestor particule și preveniți murdărirea bureților de filtrare albaștri. Aceasta menajează biocultura valoroasă din bureții albaștri.

Nitrox

Pentru îmbunătățirea calității apei, înlocuiți buretele verde de reținere a nitraților la fiecare 8 săptămâni. Astfel reduceți la minim substanțele nutritive (nitrați, fosfați) pentru alge.

bioPlus coarse/bioPlus fine

Dacă înlocuiți vata de filtrare și cărbunele alveolar în mod periodic, conform indicațiilor, atunci pentru curățarea sau eventuala înlocuire a bureților de filtrare albaștri este suficient un interval de aproximativ 3-9 luni.

- Prin curățarea sau eventuala înlocuire a bureților albaștri sau a mediului de filtrare Cirax influențați efectele realizate de culturile de bacterii. De aceea este recomandabil ca bureții albaștri și mediul de filtrare Cirax să nu fie curățați sau înlocuiți simultan, ci succesiv. Mălul fin de limpezire ce se formează în aceste medii de filtrare, conține multe substanțe nutritive ce au efect favorabil asupra echilibrului biologic al acvariului.



OPȚIONAL:

BioBoost

JUWEL bioBoost activează imediat noii agenți de filtrare din acvariu și sporesc eficiența filtrului. Stimulează creșterea și dezvoltarea peștilor și a plantelor. După 4 săptămâni, sacul cu reziduurile de nutrienți poate fi îndepărtat sau înlocuit, dacă este necesar.

Amorax

Amorax este un mediu de filtrare foarte eficient din zeolit natural. Acesta leagă rapid și eficient amoniacul, împiedică formarea amoniacului și stimulează creșterea și dezvoltarea peștilor. Înlocuiți JUWEL Amorax la fiecare 3 luni.

Carbox

Proprietățile excelente de absorbție ale Carbox previne rapid și îndelung decolorarea, mirosurile și substanțele toxice și asigură o apă curată. După 2 luni, recomandăm înlocuirea JUWEL Carbox.

Cirax

Cirax este un mediu biologic de filtrare care oferă proprietăți optime de colonizare cu bacterii benefice datorită suprafeței sale foarte poroase și mari. La fiecare 12 luni, recomandăm înlocuirea JUWEL Cirax.

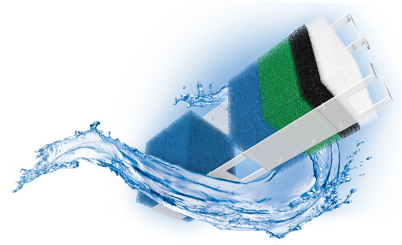
Phorax

Materialul filtrant JUWEL Phorax este special construit pentru a elimina fosfații din acvariu. Prin aceasta, reduc posibilitatea formării algelor și pot contribui la stimularea creșterii plantelor. Înlocuiți JUWEL Phorax la fiecare 2 săptămâni.



Observație:

Pentru garantarea funcționării optime a filtrului, folosiți numai materiale de filtrare originale JUWEL.



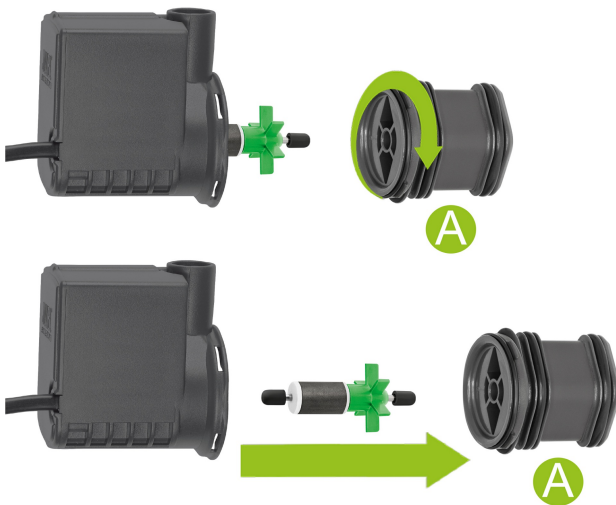
Întreținerea pompei JUWEL Eccoflow în sistemul de filtre Bioflow Super, M, L, XL

Pompa JUWEL Eccoflow trebuie verificată în privința capacității de funcționare și curățată la intervale regulate (min. o dată pe lună).

Pentru aceasta procedați în felul următor:

1. Întrerupeți alimentarea electrică a tuturor aparatelor electrice aflate în apă.
2. Scoateți duzele de refulare.
3. Scoateți pompa din suportul de pompă de pe filtru.
4. Scoateți adaptorul (A) de pe motor rotind în sens invers acelor de ceasornic, după care scoateți rotorul. 5. Curățați cu atenție toate piesele pompei. În special camera pompei, precum și rotorul și axa pompei trebuie să fie lipsite de depuneri și de murdărie. În caz contrar, capacitatea de funcționare a pompei poate fi afectată.
5. Verificați rotorul pentru defecțiuni și magnetul de eventuale semne de uzură. De asemenea, asigurați-vă că cele două inele din cauciuc se află pe capetele arborelui pompei.

După aceasta, montați din nou pompa în filtru, în ordinea inversă a operațiilor.



INSTRUCȚIUNI DE SECURITATE:

- Rețineți că pompa nu poate fi pusă în funcțiune decât imersată.
- Înaintea scoaterii pompei din filtru, scoateți toate fișele de alimentare din prize.
- Pompa nu se va folosi decât în interiorul încăperilor și la o temperatură a apei de maxim 35 de grade Celsius.
- Repararea circuitului de alimentare este interzisă. În cazul deteriorării, înlocuiți întotdeauna întreaga pompă.



Indicație:

Pentru a asigura funcționarea optimă și silențioasă a pompei, vă recomandăm înlocuirea la intervale de cca. 12 luni a pieselor de uzură cum ar fi rotorul și axul cu lagărele sale din cauciuc. Puteți obține detalii în magazinul de specialitate.

JUWEL AquaHeat - Funcționarea încălzitorului

Sistemul de încălzire JUWEL Aquarium este parte integrantă a sistemului de filtrare JUWEL. Poziționarea sa în interiorul carcasei filtrului și, deci, în curentul de apă permite o încălzire uniformă a apei din acvariu, în plus Juwel AquaHeat este deosebit de eficient din punct de vedere energetic.

Temperatura apei se reglează cu butonul de reglaj din capul încălzitorului. În funcție de necesitățile individuale, puteți stabili valoarea temperaturii la care încălzitorul trebuie să înceapă să încălzească apa. Poziția mediană între "+" și "-" corespunde unei temperaturi a apei de aproximativ 23 - 26 grade Celsius sau 74-78 grade Fahrenheit în funcție de temperatura ambiantă.

Rețineți că încălzitorul reglabil JUWEL AquaHeat este proiectat pentru a încălzi până la 8 grade Celsius peste temperatura camerei. Aveți în vedere că, în funcție de temperatura inițială a apei din acvariu pot fi necesare aproximativ 12 ore sau chiar mai mult până când apa ajunge la temperatura dorită. După aceasta, încălzitorul menține automat apa la temperatura dorită, fiind cuplat sau decuplat în mod corespunzător. Funcționarea încălzitorului este indicată de lampa roșie.

Vă recomandăm ca în mod suplimentar să verificați periodic temperatura apei cu ajutorul unui termometru. Încălzitorul nu necesită alte operații de îngrijire sau întreținere.



JUWEL AquaHeat - Montarea încălzitorului în sistemul de filtrare JUWEL

Încălzitorul de acvariu JUWEL este livrat împreună cu suportul de încălzitor (fig. 1), de care aveți nevoie pentru montaj.

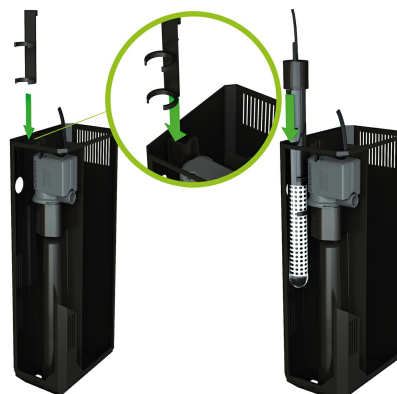
La toate sistemele de filtrare JUWEL Aquarium procedați după cum urmează: (Eventual, este necesară mai întâi îndepărtarea suportului peretelui despărțitor).

1. Montați suportul încălzitorului.

2. Agățați încălzitorul în filtrul pe carcasa acestuia, respectiv împingeți întâi suportul încălzitorului în șina de ghidaj a peretelui despărțitor.

Încălzitorul este poziționat corect dacă suportul încălzitorului se așează pe marginea superioară a carcasei, respectiv pe peretele despărțitor.

Acum încălzitorul este pregătit de funcționare.



Instrucțiuni de securitate:

Înainte de a scoate încălzitorul din acvariu, scoateți fișa de alimentare din priză.

Dacă vi se pare că încălzitorul prezintă deteriorări sau nu mai furnizează căldura necesară, nu încercați să-l deschideți sau reparați. Înlocuiți încălzitorul.

Repararea circuitului de alimentare este interzisă. În cazul deteriorării, înlocuiți întotdeauna întregul încălzitor.

Nu așezați niciodată un încălzitor fierbinte sau cald pe suprafețe inflamabile, de ex. hârtie sau materiale textile.

Instrucțiuni de securitate:

- Instalați încălzitorul conform indicațiilor din instrucțiunile de folosință și conectați-l la alimentarea electrică numai după ce acvariu este umplut cu apă.
- Încălzitorul trebuie să se afle întotdeauna în apă până la adâncimea minimă de introducere.
- Pentru a evita deteriorarea încălzitorului, este interzisă utilizarea acestuia când nu este introdus în apă.
- Încălzitorul se va folosi numai în interiorul încăperilor.



INSTRUCȚIUNI DE SECURITATE:

- Înainte de a scoate încălzitorul din acvariu, scoateți fișa de alimentare din priză.
- Dacă vi se pare că încălzitorul prezintă deteriorări sau nu mai furnizează căldura necesară, nu încercați să-l deschideți sau reparați. Înlocuiți încălzitorul. Repararea circuitului de alimentare este interzisă. În cazul deteriorării, înlocuiți întotdeauna întregul încălzitor.
- Nu așezați niciodată un încălzitor fierbinte sau cald pe suprafețe inflamabile, de ex. hârtie sau materiale textile.



JUWEL DigitalThermometer 3.0

Cu termometrul digital 3.0 puteți controla cu ușurință temperatura apei din acvariul dumneavoastră. Fiind perfect integrat în designul JUWEL, termometrul permite citirea cu ușurință a temperaturii datorită ecranului său de dimensiuni mari.

Termometrul digital JUWEL 3.0 este disponibil ca accesoriu original JUWEL Aquarium (cod produs 85703).



Lampa MultiLux LED

MultiLux LED este o lampă puternică cu LED pentru acvariul dvs. Tuburile LED, care pot fi înlocuite, permit o iluminare maximă a acvariului și asigură o economie de energie de până la 50% în comparație cu lămpile fluorescente T5.

Lampa în sine este etanșă și vă permite întreținerea acvariului cu sistemul de iluminat în funcțiune.

Punerea în funcțiune a lămpii MultiLux LED

Deoarece etanșeitățile la apă a lămpii MultiLux LED este asigurată numai dacă inelele duliilor tuburilor LED sunt bine strânse, vă recomandăm să verificați fixarea rigidă a acestor duii.

Acum lampa MultiLux LED poate fi așezată pe rama superioară a acvariului și poate fi conectată la rețeaua de alimentare electrică. Montați apoi clapetele și închideți acvariul.

Aveți grijă ca pe rama superioară a acvariului precum și pe șina de ghidare a clapetelor de acoperire să nu se găsească diverse corpuri străine, de exemplu nisip sau pietricele.



Întreținerea și îngrijirea lămpii MultiLux LED

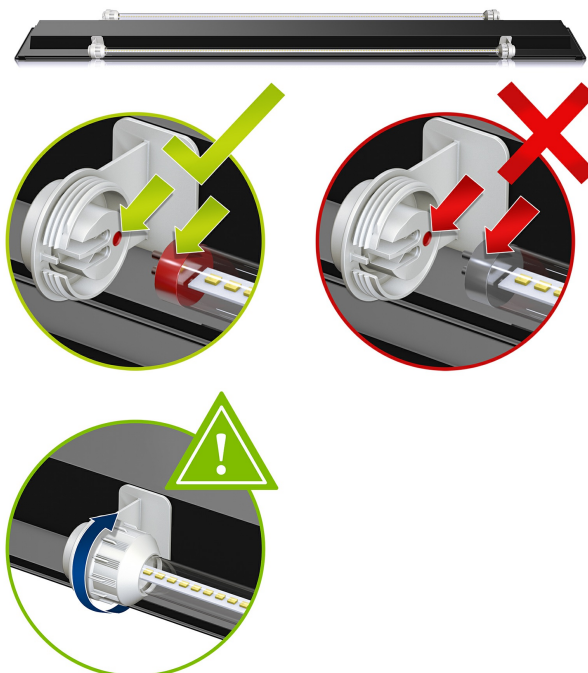
Lampa JUWEL Aquarium MultiLux LED necesită foarte puțină întreținere și atenție.

Schimbarea tuburilor LED:

Pentru a asigura funcționarea fără defecțiuni a lămpii este neapărat necesar să scoateți ștecărul din priză înainte de schimbarea tuburilor LED!

Numai după aceasta conectați din nou lampa MultiLux LED la rețeaua de alimentare electrică!

1. Deșurubați inelele duliilor de pe suporturi și trageți-le peste tuburile LED.
2. Scoateți tuburile LED din duii.
3. Pregătiți pentru utilizare noile tuburi LED împingând inelele duliilor peste tuburi.
4. Așezați noile tuburi LED în duii conform figurii. Verificați poziția corectă.
5. Strângeți bine inelele duliilor.
6. Aprindeți din nou lampa.





INSTRUCȚIUNI DE SECURITATE:

- Modul LED – Nu priviți direct spre corpul de iluminat! Clasa 2 de risc
- Nu priviți niciodată direct timp mai îndelungat spre corpul de iluminat deoarece riscați să suferiți leziuni oculare. Scoateți din priză ștecherul de rețea la fiecare înlocuire a tuburilor LED.
- Cablul de alimentare nu poate fi reparat. În cazul deteriorării, înlocuiți întotdeauna întreaga lampă.
- Lampa nu se va folosi sub apă.
- În caz de deteriorare sau de defect de funcționare, nu deschideți niciodată lampa. Înlocuiți întotdeauna întreaga lampă.
- Tuburile JUWEL LED sunt adaptate pentru componentele electronice ale lămpii MultiLux LED. Din acest motiv, vă rugăm să folosiți numai aceste tuburi LED ca piese de schimb originale pentru JUWEL Aquarium.



Indicație:

În cazul defectării lămpii MultiLux LED, aceasta se decuplează automat.

În cazul în care o schimbare a ambelor tuburi LED nu repune în funcțiune lampa, vă recomandăm să vă procurați o nouă lampă care se poate achiziționa ca piesă de schimb.



Lichtquelle austauschbar
Exchangeable light source

Sursă de lumină care se poate înlocui



Betriebsgerät nicht austauschbar
Control gear not interchangeable

Dispozitiv de acționare care nu se poate înlocui



Inele de strângere JUWEL

Pentru a garanta etanșeitatea la apă a lămpii dumneavoastră JUWEL Aquarium, recomandăm înlocuirea anuală a inelelor duliilor. În cazul utilizării unei lămpi T8 sau T5, trebuie înlocuite și tuburile fluorescente.

Toate piesele de schimb pentru întreținerea lămpii dumneavoastră JUWEL sunt disponibile ca piese de schimb originale JUWEL Aquarium la distribuitorul dumneavoastră specializat.



Indicație:

- Mediul de iluminare cu consum redus de energie **LED DAY** cu lumină strălucitoare și revigorantă asigură o iluminare intensă a acvariului, favorizând în același timp creșterea plantelor.
- Mediul de iluminare cu consum redus de energie **LED NATURE** produce o lumină caldă și naturală. Spectrul luminos special al mediului de iluminare favorizează fotosinteza plantelor, accentuând în același timp culoarea verde a acvariului.
- Mediul de iluminare cu consum redus de energie **LED COLOUR** produce o lumină atractivă de culoare roșie în acvariu. Spectrul special subliniază mai ales nuanțele variate de roșu și albastru ale peștilor și ale plantelor.
- Mediul de iluminare cu consum redus de energie **LED BLUE** a fost conceput special pentru a simula raporturile de lumină de la nivelul barierelor de corali la o adâncime de aproximativ 6 m. Datorită spectrului special de lumină asigurat de LED BLUE, este susținută dezvoltarea coralilor.
- Mediul de iluminare cu consum redus de energie **LED MARINE** se remarcă prin intensitatea deosebită a luminii. Spectrul special al LED MARINE produce o lumină albă, deschisă la culoare, care reproduce raporturile de lumină de la nivelul unei bariere de corali.



Datorită mediilor de iluminare cu LED cu consum redus de energie ale lămpii dumneavoastră MultiLux LED, economisiți până la 50% energie în comparație cu tuburile fluorescente T5. Mediile de iluminare cu LED sunt disponibile ca piesă de schimb JUWEL originală.

JUWEL SmartFeed 2.0 Futterautomat

JUWEL SmartFeed 2.0 este un aparat pentru distribuirea confortabilă a hranei sub formă de granule și fulgi, cu domeniu de funcționalitate extins.

Cele trei intervale diferite de distribuire a hranei (24/48/72 ore), precum și orele de distribuire a hranei și cantitatea de hrană dorită pot fi programate individual (sunt disponibile maximum 8 trepte). Pe parcursul unei zile pot fi efectuate până la 3 operațiuni de distribuire a hranei.

Prin intermediul unei interfețe micro-USB este posibilă alimentarea externă cu curent electric a aparatului de distribuire a hranei.

Aparatul JUWEL SmartFeed 2.0 este disponibil ca accesoriu original JUWEL Aquarium (cod produs 89020).



Aquarium symbols



MultiLux LED symbols



LED Tubes symbols



End Caps symbols



Bioflow Filter symbols



Filtermedia symbols



Aqua Heat symbols



Ecoflow Pump symbols



VĂ RUGĂM ELIMINAȚI CA DEȘEU ÎN MOD CORESPUNZĂTOR!

Dacă aveți întrebări, contactați organul administrativ responsabil.



Evacuarea corectă la deșeurile (deșeurile de aparatură electrică)

Simbolul de pe produs, respectiv de pe documentația aferentă, indică faptul că, după dezafectarea produsului, acesta nu trebuie aruncat împreună cu deșeurile menajere obișnuite. Vă rugăm să evacuați acest produs la deșeurile separate de alte tipuri de deșeurile, pentru a nu afecta mediul ambiant și sănătatea oamenilor din cauza unei manipulări necontrolate a gunoaielor. Reciclați acest aparat pentru a promova o revalorificare continuă a resurselor materiale.

Se recomandă utilizatorilor particulari să ia legătura cu magazinul de la care au cumpărat aparatul sau cu autoritățile competente, pentru a afla cum pot recicla aparatul în mod ecologic.

Garanția

Conform prevederilor de mai jos, garantăm – în cazul în care cumpărătorul este totodată și utilizator - pentru produsul nostru Juwel-Aquarium pentru perioada de 24 de luni, conform condițiilor de mai jos:

§ 1 Condiții de garanție

(1) Garanția cuprinde produsul Juwel-Aquarium cumpărat de dvs. cu toate piesele sale componente, exceptând pe cele de uzură, ca de exemplu T5 & T8 tuburile fluorescente și elementele de filtrare. Garanția se limitează asupra produsului și nu cuprinde daunele produse asupra altor obiecte și/sau persoane. În mod conex se aplică prevederile Legii răspunderii pentru produs, ce nu sunt îngădite prin prezenta reglementare.

(2) Garanția se realizează prin faptul că noi decidem asupra înlocuirii sau reparării produsului integral sau a pieselor sale componente. În cazul nereușitei, aveți opțiunea reducerii prețului de cumpărare sau a returnării produsului și restituirii prețului de cumpărare.

§ 2 Durata și modul de aplicare al garanției

(1) Perioada de garanție începe din ziua livrării JUWEL Aquarium produsul către cumpărător. Premiza acordării garanției o constituie utilizarea produsului nostru conform destinației.

Garanția se exclude în cazul manipulării sau întreținerii incorecte, mai ales a nerespectării instrucțiunilor de folosință aferente precum și repararea produsului sau a componentelor acestuia de către ateliere sau persoane neautorizate. De asemenea, garanția nu se aplică dacă produsul prezintă deteriorări mecanice de orice natură, mai ales spargerea sticlei.

(2) La manifestarea deficiențelor în cadrul perioadei de garanție, acestea se vor semnala nemijlocit, dar cel târziu în termen de 14 zile după apariție, magazinului de specialitate care a livrat produsul. În aceste condiții, vă rămân nealterate drepturile legale de garanție.

(3) Pretențiile de garanție sunt luate în considerare numai la prezentarea bonului de cumpărare pentru produsul Juwel-Aquarium.

Declarația de garanție este o traducere, decisivă este versiunea germană.

Ne rezervăm dreptul la modificări tehnice.

© JUWEL AQUARIUM

® JUWEL, Trigon, Vision, Rekord, Rio, Lido, Vio, Primo, Korall, MonoLux, DuoLux, MultiLux, KorallLux, Violux, NovoLux, PrimoLux, SeaSkim, EccoSkim AquaHeat, EasyFeed, SmartFeed, High-Lite, Warm-Lite, Colour-Lite, Day-Lite, Juwel Twin-Lite, HiFlex, SmartControl, Juwel Ecoflow, Bioflow, Cirax, Nitrox, Phorax, Carbox, BioPad, BioCarb, BioPlus, bioBoost, OxyPlus, Silexo, Conexo.

JUWEL AQUARIUM AG & CO. KG

Karl-Göx-Straße 1 · 27356 Rotenburg/Wümme · GERMANY

Telefon +49(0)42 61/93 79-32

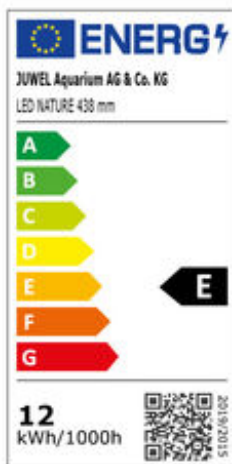
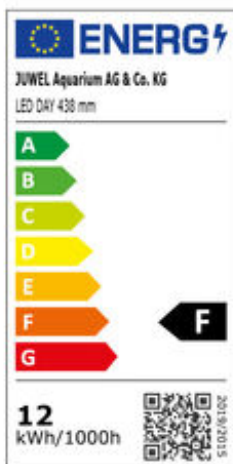
Telefax +49(0)42 61/93 79-856

Service-Mail service@juwel-aquarium.de

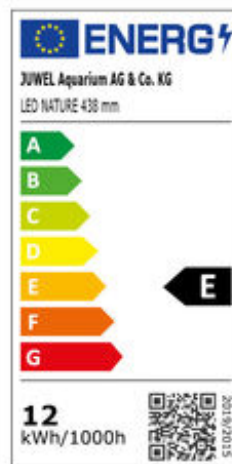
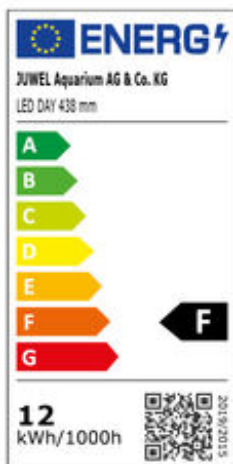
Acest produs conține surse de lumină din clasele de eficiență energetică:

MultiLux LED

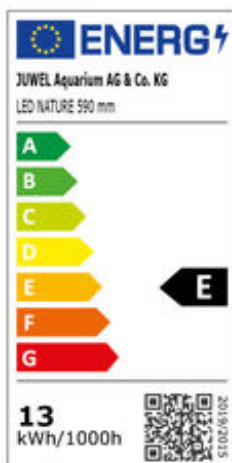
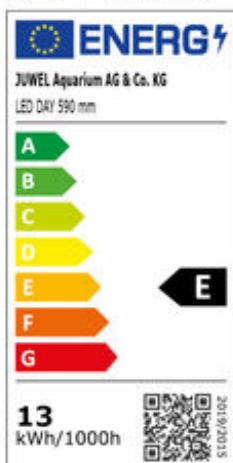
MultiLux LED 55 cm
Trigon 350



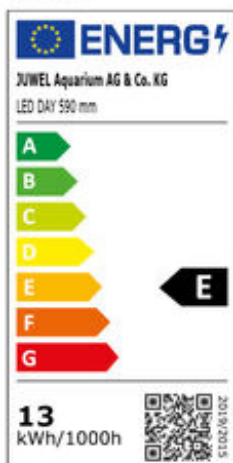
MultiLux LED 60 cm
Lido 120



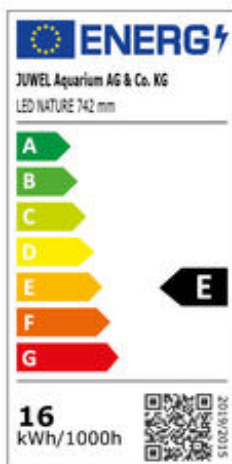
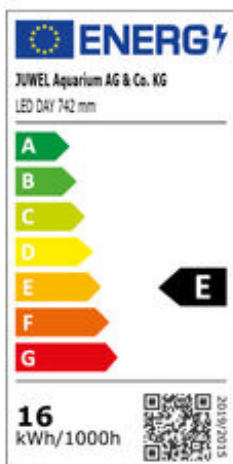
MultiLux LED 70 cm
Trigon 190, Lido 200



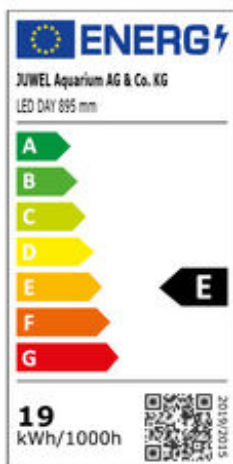
MultiLux LED 80 cm
Rio 128



MultiLux LED 92 cm
Vision 180

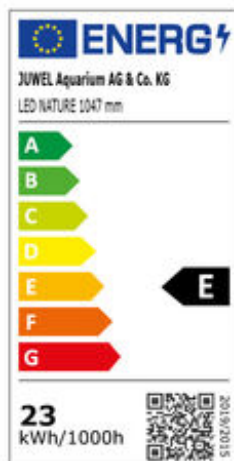
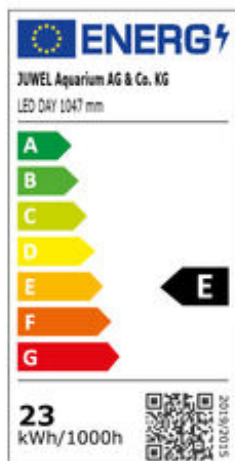


MultiLux LED 100 cm
Rio 180, Trigon 190

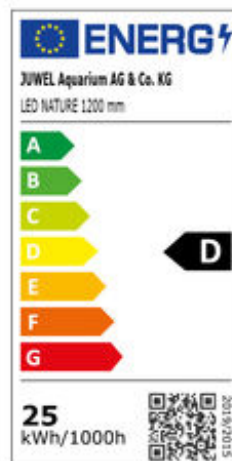
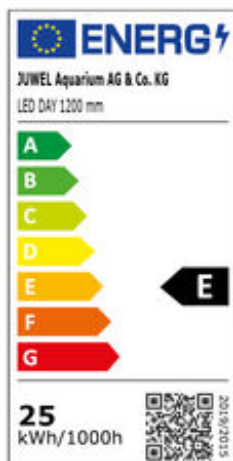


MultiLux LED

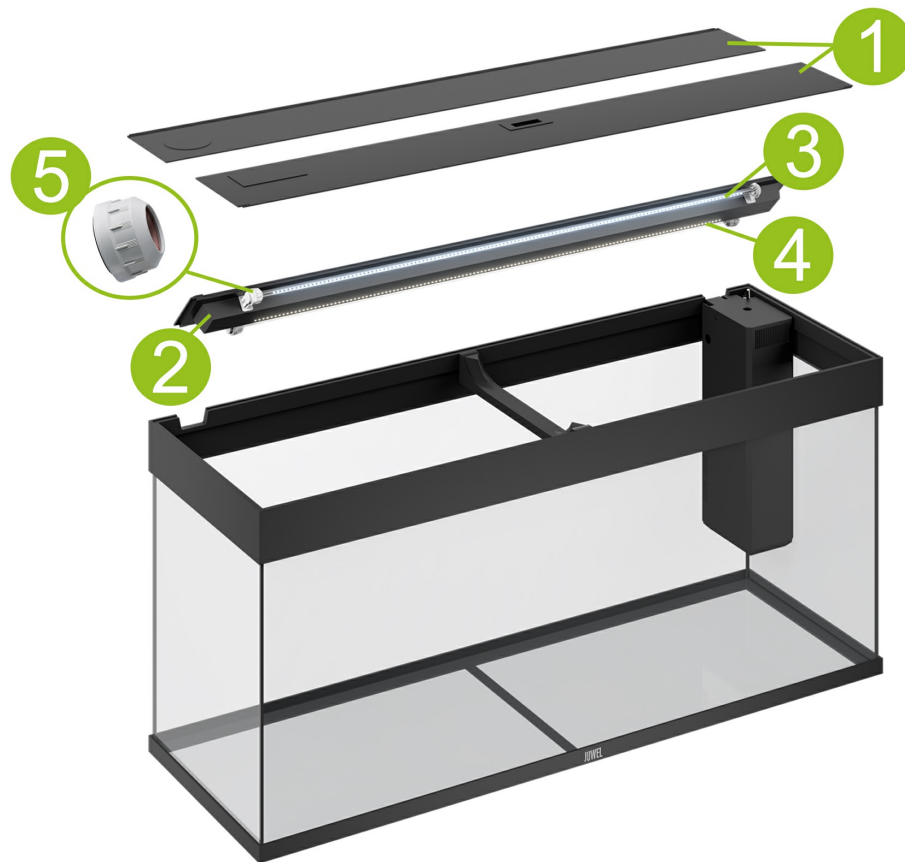
MultiLux LED 120 cm
Rio 240, Rio 350, Vision 260



MultiLux LED 150 cm
Rio 450, Vision 450



AQUARIUM PASS
RIO 125 / RIO 180 / RIO 240 / RIO
350 / RIO 450



1

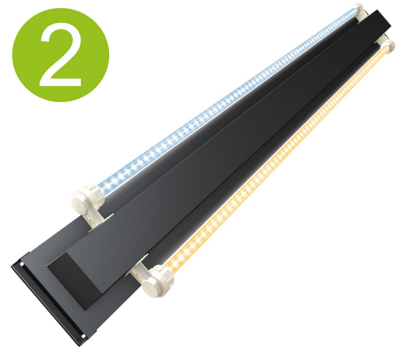


1

Rio 350, 450



2



3



4



5



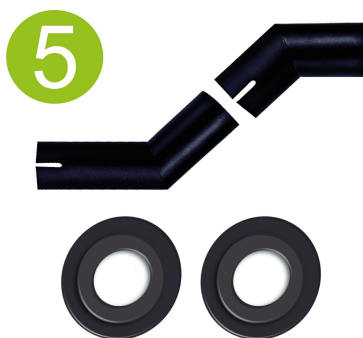
Aquarium		1		2		3			4			5
		Product Code	Product Code	Technical Details	Product Code	Technical Details	Technical Details before 2020	Product Code	Technical Details	Technical Details before 2020	Product Code	
RIO LINE	Rio 125	93905	INT: 46508 UK: 46528 AU: 46548	80 cm	86805	11 W, 590 mm	14 W, 590 mm	86825	11 W, 590 mm	14 W, 590 mm	92003	
	Rio 180	93910	INT: 46510 UK: 46530 AU: 46550	100 cm	86808	17 W, 895 mm	23 W, 895 mm	86828	17 W, 895 mm	23 W, 895 mm	92003	
	Rio 240	93915	INT: 46512 UK: 46532 AU: 46552	120 cm	86810	21 W, 1047 mm	29 W, 1047 mm	86830	21 W, 1047 mm	29 W, 1047 mm	92003	
	Rio 300/350	93972	INT: 46512 UK: 46532 AU: 46552	120 cm	86810	21 W, 1047 mm	29 W, 1047 mm	86830	21 W, 1047 mm	29 W, 1047 mm	92003	
		93985										
	Rio 400/450	93975	INT: 46515 UK: 46535 AU: 46555	150 cm	86812	23 W, 1200 mm	31 W, 1200 mm	86832	23 W, 1200 mm	31 W, 1200 mm	92003	
93990												



FILTERPASS
RIO 125 / RIO 180 / RIO 240 / RIO
350 / RIO 450



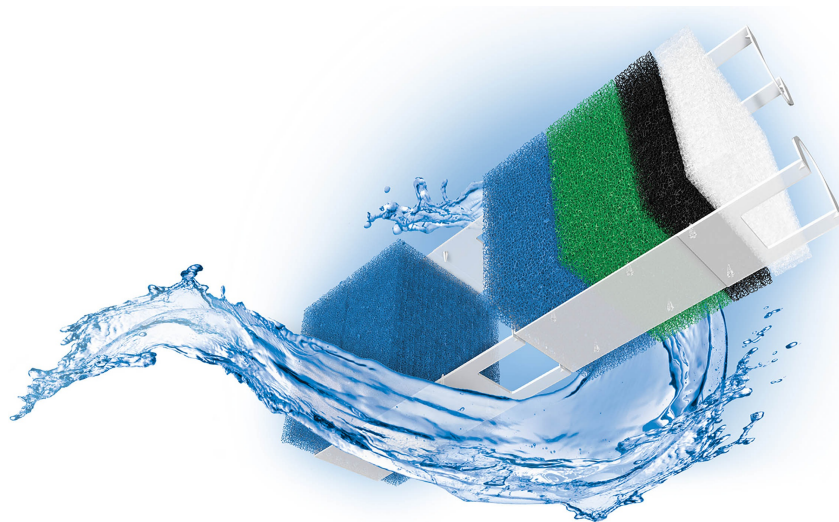
www.juwel-aquarium.com



Aquarium:	Rio 125, Lido 120	Rio 180, 240, Lido 200, Vision 180, Trigon 190	Rio 300/350, Vision 260	Rio 400/450, Vision 450, Trigon 350
Filter:	Bioflow M	Bioflow M	Bioflow L	Bioflow XL
1.	<u>Eccoflow 500</u> INT: 85752 UK: 85762 AU: 85772	<u>Eccoflow 600</u> INT: 85754 UK: 85764 AU: 85774	<u>Eccoflow 1000</u> INT: 85756 UK: 85766 AU: 85776	<u>Eccoflow 1000</u> INT: 85756 UK: 85766 AU: 85776
2.	85091	85093	85095	85095
3.	<u>AquaHeat 100 W</u> INT: 85605 UK: 85805 AU: 85855	<u>AquaHeat 200 W</u> INT: 85610 UK: 85810 AU: 85860	<u>AquaHeat 300 W</u> INT: 85615 UK: 85815 AU: 85865	<u>AquaHeat 300 W</u> INT: 85615 UK: 85815 AU: 85865
4.	85990	85990	85990	85990
5.	90046	90046	90046	90046
6.	90017	90017	90018	90019



FILTERMEDIA
RIO 125 / RIO 180 / RIO 240 / RIO
350 / RIO 450



www.juwel-aquarium.com

Bioflow ONE



Bioflow Super



Bioflow M, L, XL



Aquarium:		Primo 60 & 70	Primo 110	Rio 125, 180, 240 / Lido 120, 200/ Vision 180/ Trigon 190	Rio 350/ Vision 260	Rio 450/ Vision 450/ Trigon 350
Filter Type:		Bioflow ONE	Bioflow Super	Bioflow M	Bioflow L	Bioflow XL
		Product Code	Product Code	Product Code	Product Code	Product Code
7.	bioPad	-	88038	88049	88099	88149
8. OPTIONAL	bioBoost	-	88000	88000	88000	88000
9.	bioCarb	-	88037	88059	88109	88159
10. OPTIONAL	Carbax	-	88058	88058	88108	88158
11.	Nitrax	-	88055	88055	88105	88155
12.	bioPlus coarse	-	-	88050	88100	88150
13. OPTIONAL	Amorax	-	88054	88054	88104	88154
	Cirax	-	88056	88056	88106	88156
	Phorax	-	88057	88057	88107	88157
14.	bioPlus fine	88021	88051	88051	88101	88151